

leben arbeiten gestalten



gemeinde



**kaltbrunn**

**Ortsgemeinde**



**EINLADUNG**

**ZUR BÜRGERVERSAMMLUNG  
DER ORTSGEMEINDE KALTBRUNN**

**Dienstag, 11. April 2023**

## INHALTSVERZEICHNIS

---

<b>EINLADUNG ZUR ORDENTLICHEN BÜRGER- VERSAMMLUNG DER ORTSGEMEINDE KALTBRUNN</b> .....	1
--	---

---

### **GESCHÄFTSBERICHT 2022**

Vorwort.....	2
Bürgerschaft.....	3
Behörde Und Verwaltung.....	3
Alpen.....	5
Forst.....	8
Riet/Pachtland.....	11
Waldlehrpfad.....	12
Immobilien.....	13

---

<b>HERZLICHEN DANK</b> .....	14
------------------------------	----

---

<b>FINANZEN</b> .....	15
-----------------------	----

Erfolgsrechnung.....	16
Erfolgsrechnung Sachgruppengliederung.....	23
Erfolgsrechnung Funktionale Gliederung.....	23
Investitionsrechnung.....	24
Bilanz.....	25

---

### **ANHANG ZUR JAHRESRECHNUNG**

Grundlagen und Grundsätze der Rechnungslegung.....	27
Erläuterungen zu Positionen der Erfolgsrechnung 2022.....	27
Budget 2023.....	29
Anlagespiegel.....	31
Rückstellungsspiegel.....	31
Beteiligungsspiegel.....	32
Gewährleistungsspiegel.....	32
Eigenkapitalnachweis.....	32
Inventar der Vermögenswerte.....	32

---

<b>BESOLDUNG VON BEHÖRDEMITGLIEDERN 2022</b> .....	36
--	----

---

<b>KONSTITUIERUNG DER ORTSVERWALTUNG FÜR DIE AMTSDAUER 2021-2024</b> .....	36
--	----

---

<b>BERICHT DER GESCHÄFTSPRÜFUNGSKOMMISSION</b> .....	37
--	----

---

<b>PRÜFUNGS- UND GENEHMIGUNGSVERMERKE</b> .....	38
---	----

---

<b>STIFTUNG DR. EMIL DUFT-STUDIENFONDS</b> .....	39
--	----

---

<b>BERICHT DER GESCHÄFTSPRÜFUNGSKOMMISSION</b> an den Stiftungsrat des Dr. Emil Duft-Studienfonds .....	40
--	----

## **EINLADUNG**

# ZUR ORDENTLICHEN BÜRGERVERSAMMLUNG DER ORTSGEMEINDE KALTBRUNN

**Dienstag, 11. April 2023, 20.00 Uhr**  
**Mehrzweckhalle Kupfentreff Kaltbrunn**

Traktanden

- 1. Geschäftsbericht 2022**
- 2. Jahresrechnung und Bericht der Geschäftsprüfungskommission für das Jahr 2022**
- 3. Budget 2023**
- 4. Mitteilungen des Ortsverwaltungsrates**
- 5. Allgemeine Umfrage**

Zur Bürgerversammlung werden alle stimmberechtigten Ortsbürgerinnen und Ortsbürger eingeladen, welche ihren Stimmausweis vorzeigen.

Fehlende Stimmausweise und Jahresrechnungen können bei Ratsschreiberin Sandra Brand zu Bürozeiten bis 11. April 2023, 11.00 Uhr bezogen werden.

Sekretariat, Sägereistrasse 3, 8722 Kaltbrunn  
+41 55 283 16 32, [info@og-kaltbrunn.ch](mailto:info@og-kaltbrunn.ch)

Öffnungszeiten: Dienstag- und Freitagmorgen, jeweils 8.00–11.00 Uhr

Allfällig aus der Mitte der Versammlung gestellte Anträge sind schriftlich niederzulegen und dem Versammlungsleiter abzugeben (Art. 39 Gemeindegesetz).

**Der Ortsverwaltungsrat**



# GESCHÄFTSBERICHT 2022

## VORWORT

**Liebe Ortsbürgerinnen  
Liebe Ortsbürger**

Was lange Jahre als selbstverständlich erachtet wurde, erscheint im ersten Moment für einige unter uns als aussergewöhnlich. Nach dreijährigem Unterbruch findet 2023 wieder eine Ortsbürgerversammlung in üblicher Form statt. So ist es nicht erstaunlich, dass nebst denen, die durch Volljährigkeit oder Zuzug, erstmals einer Ortsbürgerversammlung beiwohnen dürfen, oder selbst Mitglieder des Ortsverwaltungsrates erst im dritten Amtsjahr aktiv an einer Bürgerversammlung teilnehmen. Es bietet sich der direkte Austausch. Nutzen Sie diese Möglichkeit.

Doch, nichts auf der Welt ist so beständig wie Veränderungen und Bedrohungen. Wer hätte noch vor wenigen Jahren geglaubt, eine Pandemie würde die Welt «in die Knie zwingen»? Längst glaubte man, in unserer modernen, zivilisierten Welt findet Krieg keinen Platz mehr. Eines Besseren wurden wir belehrt. Kaum scheint eine globale gesundheitliche Bedrohung der Menschheit überstanden, droht neues Ungemach. Fast mitten in Europa, nur wenige hunderte Kilometer von uns ent-

fernt, herrscht sinnloser Krieg und totale Zerstörung. Andere Völker, andere Sitten, andere Rechte? Alleinige Herrscher treiben ihre eigenen Landsleute in den Krieg, mit sicherem Tod und Verbrechen. Besinnen wir uns unserer demokratischen Rechte und Pflichten. Über Generationen kämpften unsere Vorfahren für unser einzigartiges Demokratie-System der Schweiz, wofür uns ganze Völker der Erde bewundern oder gar beneiden. Auch wenn wir es vielleicht öfters als belastend und unangenehm empfinden, uns selbst mit Entscheidungen über unsere Zukunft auseinandersetzen müssen (eher dürfen?), indem wir uns z.B. im Vorfeld von Abstimmungen informieren und an Abstimmungen teilnehmen sollten. Lernen wir es zu schätzen und pflegen, was uns als selbstverständlich erscheint. Schade, wenn erst erkannt wird, wie wertvoll es war, wenn es uns genommen und nicht mehr da ist! Wenn uns jemand unserer Freiheit beraubt und uns vorgibt, was zu tun und zu lassen ist. Ob uns das nun passt oder nicht. Ich freue mich auf zahlreiche spannende Begegnungen, z.B. an der Bürgerversammlung, bei Wahlen und Abstimmungen oder anderen Gelegenheiten.

*René Hager  
Ortsgemeindepäsident*



Blick ins Dorf



## BÜRGERSCHAFT

### Bürgerversammlung / Urnenabstimmung 2022

Die ausserordentliche Situation infolge der Corona-Pandemie verhinderte die Bürgerversammlung im April 2022.

Über die Geschäfte der Bürgerversammlung wurde an der Urne beschlossen. Die Jahresrechnung 2021 sowie das Budget 2022 wurden durch die Bürger genehmigt. Rund 30% der stimmberechtigten Bürgerinnen und Bürger legten ihren Stimmzettel (215) in die Urne.

## BEHÖRDE UND VERWALTUNG

### Verwaltung

Mit dem Geschäftsbericht 2022 erhalten Sie Einblicke in die Ratsstätigkeit des Ortsverwaltungsrates. Im vergangenen Jahr konnten wiederum zahlreiche Geschäfte behandelt werden. Der Rat hat sich im Laufe des Jahres 2022 insgesamt zu 17 ordentlichen Sitzungen und weiteren Terminen, sowie Tagungen und Besichtigungen getroffen. Zudem nahmen einzelne oder mehrere Ratsmitglieder an Besprechungen und Begehungen in Zusammenarbeit mit diversen Korporationen und Kommissionen teil und vertraten die Interessen der Ortsgemeinde. Die Ressortberichte informieren über die wichtigsten Ereignisse.

### Ratsbüro

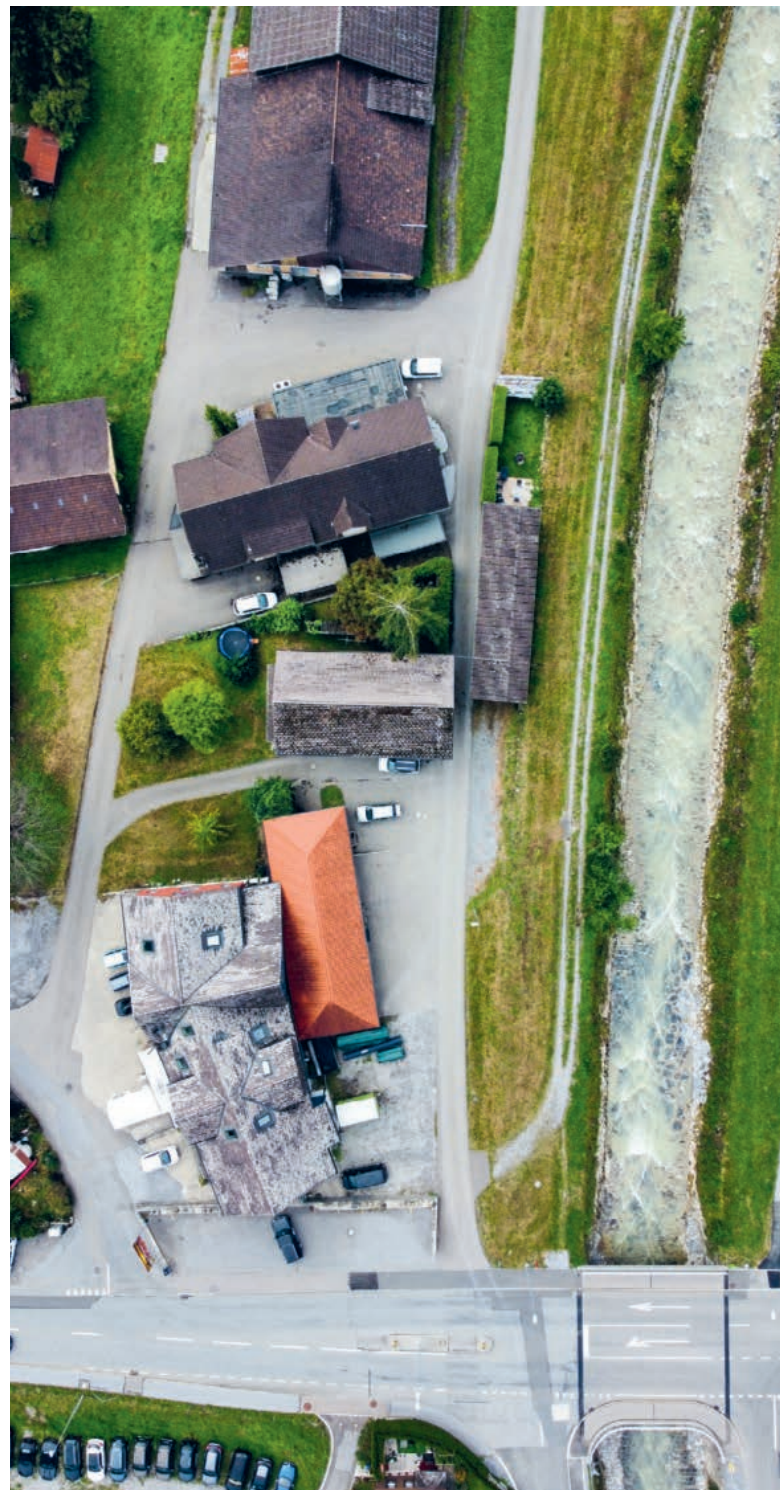
Unsere Ratschreiberin Sandra Brand ist jeweils Dienstag- und Freitagvormittag oder nach Vereinbarung an der Sägereistrasse 3 erreichbar. Ebenso wird das Büro durch den Ortsverwaltungsrat als Besprechungsraum genutzt.

### Gemeinnützige und kulturelle Aufgaben

Mit der Ausrichtung von Beiträgen an Vereine und andere Institutionen erfüllt die Ortsgemeinde gemeinnützige und kulturelle Aufgaben. Beitragsgesuche müssen bis Ende Oktober des Vorjahres an den Ortsverwaltungsrat gestellt werden.

### Stipendienbeiträge aus dem Von Aarburg'schen Lehrlingsfonds für Lehrlinge

Pfarrer Johann Georg von Aarburg, Goldach, gründete den Von Aarburg'schen Lehrlingsfonds am 25. Dezember 1853. Er bezweckte damit die Förderung der beruflichen Ausbildung von in Kaltbrunn wohnhaften Ortsbürgerinnen und Ortsbürger.



Sägereistrasse: Geschäftsstelle und Forstbetrieb

Anspruch auf Stipendien haben Lehrlinge, nach abgeschlossener Berufsausbildung. Die Lehre muss vor Erfüllung des 20. Altersjahres begonnen werden.

Die Gesuche sind jeweils schriftlich bis zum 30. November im Jahr des Lehrabschlusses unter Beilage des Berufsfähigkeitszeugnisses dem Ortsverwaltungsrat einzureichen.

Im Jahr 2022 konnten an drei Lehrlinge, welche ihre Lehre im 2022 abgeschlossen haben, Stipendienbeiträge von insgesamt CHF 1'650 ausbezahlt werden.



## Amtliches Publikationsorgan

Amtliche Publikationen der Ortsgemeinde erfolgen in der LinthSicht. Zusätzlich finden Sie die Publikationen auch auf der Webseite der Ortsgemeinde Kaltbrunn ([www.og-kaltbrunn.ch](http://www.og-kaltbrunn.ch)).

## Einbürgerungen

Im Jahre 2022 erhielten 16 Personen in Kaltbrunn das Ortsbürgerrecht beziehungsweise den Schweizer Pass. Der Ortsverwaltungsrat heisst die neuen Ortsbürgerinnen und Ortsbürger herzlich willkommen und freut sich auf ihr Mitwirken in der Ortsgemeinde.

## Ortsbürger

Per 31. Dezember 2022 zählte Kaltbrunn 5'031 Einwohner. Davon besitzen 938 Einwohner das Bürgerrecht der Ortsgemeinde Kaltbrunn (459 Damen und 479 Herren). 18,6% der Einwohner sind zugleich Ortsbürger. Der Ortsverwaltungsrat freut sich über eine aktive Teilnahme der Ortsbürgerinnen und Ortsbürger am Gemeindeleben.

## Mitfahrbänkli

Gemeinsam durch den Ortsverwaltungsrat und den Gemeinderat motiviert, realisierten Mitarbeiter des Forstbetriebs das Mitfahrbänkli an der Wengistrasse bei der Steinenbrücke. Das Mitfahrbänkli bietet sich als Sitzmöglichkeit beim Warten auf eine Mitfahrgelegenheit ins Wengital. Das Mitfahrbänkli befindet sich unweit einer Haltestelle des Linthbus. In Kombination, z.B. mit dem ÖV und Mitfahrgelegenheiten ermöglichen sich wunderbare Ausflüge ins Wengital. Zugleich können



Mitfahrbänkli, hergestellt durch Forstbetrieb

Einzelfahrten reduziert werden. Hoffentlich nehmen viele Autofahrer auf dem Bänkli Wartende ein Stück auf dem Weg ins Wengital mit. Die Natur dankt es.

Und zurück? Einfach beim Wengiparkplatz oder beim Restaurant Vorderwengi nach einer Mitfahrgelegenheit fragen.

Erfahrungen mit dem Bänkli werden gerne per E-Mail an [info@og-kaltbrunn.ch](mailto:info@og-kaltbrunn.ch) erwartet.



## ALPEN

### Alpviehsommerung

Leider verbrachte Älpler Walter Bellmont nur einen Alpsommer auf den Alpen Roten und Gheist und so musste auf die Alpsaison 2022 hin erneut eine Alpstelle besetzt werden. Ruedi Schweizer, der bisherige Älpler der Vorder- und Mittelwengi zog es vor, sich neu für das Gebiet Roten und Gheist zu verantworten. Daher wurde die Stelle für die Alpen Vorder- und Mittelwengi ausgeschrieben. Aus einer bescheidenen Anzahl geeigneter Bewerbungen konnte schliesslich Peter Schächpi aus Wald ZH für die Stelle gewonnen werden.

Dank der milden Temperaturen und der frühen Schneeschmelze konnten die Vorbereitungsarbeiten für den Alpsommer früh in Angriff genommen und zügig erledigt werden. So bezogen die beiden Älpler Peter Schächpi und Ruedi Schweizer die Sömmerungsquartiere mit den 274 Tieren bereits am 28. Mai, so früh wie seit Jahren nicht mehr.

Das wechselhafte und warme Frühsommerwetter sorgte für eine grosszügige Vegetation und genügend Futter. So konnte auch der heisse und sehr trockene Sommer gut überstanden werden. Trotz der starken Trockenheit mussten nur vereinzelt Wassertransporte getätigt werden, dies vor allem für die Älplerhütte Gheist,



Alphirt Ruedi Schweizer mit Familie



Alphirt Peter Schächpi

### Aufteilung der Tiere über die Alpen

Alp Vorderwengi	111 Tiere
Alp Mittelwengi	50 Tiere
Alp Roten	51 Tiere
Alp Gheist	62 Tiere
<b>Total</b>	<b>274 Tiere</b>

Statistik über die Alpsommerung der vergangenen Jahre:

Jahr	Alpauffahrt	Alpabfahrt	Anzahl Alptage	Anzahl Tiere
2018	2. Juni	7. September	98	246
2019	13. Juni	25. September	105	267
2020	30. Mai	12. September	106	283
2021	12. Juni	25. September	106	279
<b>2022</b>	<b>28. Mai</b>	<b>17. September</b>	<b>112</b>	<b>274</b>

### Sömmerungsbeiträge – Biodiversitätsbeiträge

Jahr	Sömmerungsbeiträge	Beiträge Biodiversität und Landschaftsqualität	Beiträge GAÖL	Total
2018	61'148.00	16'258.80	4'012.50	81'419.30
2019	61'289.20	37'508.80	4'071.00	102'869.00
2020	61'414.00	16'258.80	4'038.50	81'711.30
2021	61'282.40	16'258.80	4'038.50	81'579.70
<b>2022</b>	<b>61'286.50</b>	<b>16'258.80</b>	<b>4'038.50</b>	<b>81'353.80</b>





**Zufriedene Tiere und ihre Besitzer nach Alpbefahrt**

welche durch die Quelle nur noch ungenügend mit Wasser versorgt wurde. Für die Tiere konnten aber jederzeit geeignete Tränkstellen und genügend Wasser hergerichtet werden. Die neu erstellte Quellfassung in der Mittelwengi bewährte sich, und lieferte über den ganzen Sommer konstant ausreichend frisches Wasser. Da auch in künftigen Jahren mit längeren Trockenperioden gerechnet werden muss, werden durch den Ortsverwaltungsrat geeignete Massnahmen geprüft, um die Versorgungssicherheit der Sömmerungsflächen mit Quellwasser zu erhalten.



**Abwasserleitung Mittelwengi**



**Alpbefahrt Team Roten/Gheist**



**Alpbefahrt Team Vorder- und Mittelwengi**

Nach einigen Starkniederschlägen zeigte sich der Herbst mit wechselhaftem Wetter. Die gut erhaltenen Weideflächen liessen eine Sömmerung bis Mitte September zu. So konnten am Samstag, 17. September nach 112 Tagen Alpzeit, die Sömmerungstiere wohl genährt und gesund ihren Besitzern übergeben werden. In diesem Alpsommer mussten drei Tierverluste beklagt werden. Der Ortsverwaltungsrat bedauert zutiefst, dass trotz aller Vorsicht durch das Alppersonal, Verluste von Alptieren zu beklagen sind.

Der Ortsverwaltungsrat dankt den beiden Älplern Ruedi Schweizer und Peter Schächli für ihre zuverlässig geleistete Arbeit recht herzlich. Auch allen anderen, die zu einer erfolgreichen Alpsaison beigetragen haben, spricht er seinen grossen Dank aus

### **Gemeinwerk**

Während der Alpzeit wurde sehr viel Aufwand zur Werterhaltung der Alpen eingesetzt. Mit total knapp 670 Stunden wurden sehr viele Gemeinwerkstunden geleistet. Der Ortsverwaltungsrat bedankt sich bei allen Alpviehbesitzern, welche ihren Einsatz an Gemeinwerkstunden zum Wohle der Alpen im Wengital leisten.





Blick von der Anrissstelle Richtung Mittelwengi

## Unwetter

Am 19. August zog ein schweres Unwetter mit Starkniederschlägen über das Wengital. Die ausserordentliche Heftigkeit der Niederschläge zeigte sich bis ins Tal, wo der Steinenbach innert kurzer Zeit bedrohlich anstieg und stellenweise zu überlaufen drohte.

Im Alpgebiet lösten sich in den Gebieten Ussergheist und Mittelwengi zwei grössere Erdrutsche. Weite Sömmerungsflächen wurden von den Erd- und Geröllmassen verschüttet. Glücklicherweise blieben Tiere und Infrastruktureinrichtungen verschont. Aufräumarbeiten werden jedoch auch noch im 2023 andauern.

Der Ortsverwaltungsrat dankt allen Landwirten, die ihre Tiere zur Sömmerung auf die Kaltbrunner Alpen bringen. Die Ortsgemeinde Kaltbrunn ist dringend auf volle Ausschöpfung der Sömmerungsbeiträge angewiesen, um den zahlreichen finanziellen Verpflichtungen auf den Alpen nachzukommen.

## Alphütte Gheist, Sanierung

Nachdem die Hütte auf der Alp Gheist etwas in die Jahre gekommen war und nicht mehr den heutigen Anforderungen eines einfachen Äplerlebens entsprach, wurde im Herbst 2021 mit einer sanften Sanierung ge-



Aussenansicht Gheist

startet. Für die Stromversorgung wurde eine kleine Inselanlage (Photovoltaikanlage mit Batterie) installiert, welche den eigenständigen Betrieb der Beleuchtung und Kleingeräte ermöglicht. Im Frühling 2022, noch vor Beginn der Sömmerung konnten mit den Strom- und Sanitärinstallationen die letzten Arbeiten abgeschlossen und die Hütte dem Äplerpaar Cornelia und Ruedi Schweizer übergeben werden.



Energieversorgung



Bewährte Tränkestelle unterhalb Gheist



Sanierte Aussentoilette im Gheist



## Alprestaurant Vorderwengi

Bereits die zweite Saison wirteten Trudi und Erich Brändli mit ihrem Team im Alprestaurant Vorderwengi. Die herzliche Gastfreundschaft lockte viele Ausflügler, Wanderer und Biker ins Alprestaurant Vorderwengi.



Einladende Gartenwirtschaft Vorderwengi

## Alpgottesdienst und Alpsegnung

Am Montag, 4. Juli begleitete die Pfarreibeauftragte Beate Kaschel die Wandergruppe durch das Wengital. Bei anfänglich noch trockener Witterung und angenehmen Temperaturen, führte die Wanderroute von der Schännerwiti via Howald, Roten, Gheist zur oberen Rossalp und von da hinunter zur unteren Rossalp, Hinterwengi, Mittelwengi bis zum Ziel Vorderwengi, wo Petrus dann seine Schleusen endgültig und intensiv öffnete.

Am Sonntag, 10. Juli trafen sich Jung und Alt zum gemeinsamen ökumenischen Alpgottesdienst in freier Natur, bei schöner, aber etwas kühler Witterung bei der Alp Vorderwengi. Der Musikverein Eintracht umrahmte den Gottesdienst und stellte auch beim anschliessenden gemütlichen Apéro einige seiner Kostproben unter Beweis. Für das kulinarische Wohlbefinden der Gäste zeichneten sich einmal mehr die Wirtsleute Brändli und ihr Team verantwortlich.



Gemütlich wiederkäuendes Alpvieh entlang der Wengistrasse

## FORST

### Forstbetrieb

Nach einem eher schneearmen Winter gab es im Frühjahr sehr viel Sonnenschein und kaum Niederschläge. Anfangs Juni regnete es stark, diese Niederschlagsmengen verursachten bereits erste Unwetterschäden. Lange Hitzeperioden Ende Juni, Mitte Juli und Mitte August fanden schliesslich mit Starkniederschlägen und Hagel am Freitag, 19. August ein jähes Ende. Die heftigen Regengüsse führten im Wengital innert kurzer Zeit zu sehr grossen Flurschäden. Ebenfalls in Mitleidenschaft gezogen wurde das Wilderaugebiet und der Waldlehrpfad. Zusätzlich mussten die Strassen im Wengital und in der Wilderau wiederholt instand gestellt werden.

### Personal

Neu zum Team dazugestossen ist Simon Pfenninger. Simon hat seine dreijährige Lehre am 8. August 2022 gestartet. Simon ist der 31. Lernende beim Forstbetrieb.

Fabian Müller, aktuell im dritten Lehrjahr, ist der 30. Lernende.

Das Team des Forstbetriebs besuchte Ende August als Weiterbildung zum Thema Holzsortierung und Verarbeitung die Sägerei Schilliger in Küsnacht.

### Forstteam 2022 nach Funktion

**Silvan Eichmann**, Forstwart-Vorarbeiter und Lehrlingsausbildner

**Tobias Bachofen**, Forstwart EFZ

**Fabian Müller**, Lernender 3. Lehrjahr

**Simon Pfenninger**, Lernender 1. Lehrjahr

**Reto Bless**, Förster/Betriebsleiter

**Teilzeitmitarbeiter** zur Unterstützung nach Bedarf



v.l.n.r.: Reto Bless, Simon Pfenninger, Fabian Müller, Tobias Bachofen, Silvan Eichmann



## Arbeiten

Die Forstmitarbeiter waren anteilmässig in folgenden Bereichen tätig:

Tätigkeit	Anzahl Arbeitsstunden	Anteil in %
Pflanzungen	16	0,2
Holzprodukte	22	0,3
Lehrlingsausbildung intern	57	0,7
Forstschutz/ Wildschadenverhütung	109	1,4
Jungwaldpflege/ Wertastung	303	3,7
Ortsgemeinde interne Arbeiten	353	4,4
Unterhalt Werkhof/ Maschinen/Werkzeug	355	4,4
Strassen- und Wegunterhalt	434	5,4
Aus- und Weiterbildung (inkl. Berufsschule)	704	8,7
Unproduktiv (Ferien, Feiertage, Unfall, Krankheit, Militär)	1'294	16,1
Holzerei Ortsgemeinde Waldungen	1'420	17,6
Arbeiten für Dritte	2'989	37,1
<b>Total</b>	<b>8'056</b>	<b>100</b>

Zusätzlich Betriebsleitung Reto Bless*	275	4,4
---	-----	-----

Total leistete das Team 8'056 Arbeitsstunden.

\*Betriebsleitung: Reto Bless ist als Revierförster bei der Waldregion 4 für das Gebiet Kaltbrunn Schänis-Nord durch den Kanton angestellt. Die Kosten für die Leitung des Forstbetriebs übernimmt die Ortsgemeinde Kaltbrunn.



Herbariumausstellung Berufsschule, Fabian Müller

## Dienstleistungen des Forstbetriebs Kaltbrunn

- Lehrlingsausbildung (Forstwart EFZ)
- Holzerei- und Jungwaldpflegearbeiten
- Spezialholzerei in Gärten sowie entlang von Strassen
- Öffentlichkeitsarbeit, Arbeitseinsätze und Waldführungen
- Naturschutzarbeiten zur Förderung der Artenvielfalt
- Ökologischer Grünverbau mit Holz, Natursteinen und Pflanzen
- Gewässer- und Hangsicherungen
- Energieholzproduktion und Betrieb Schnitzelheizung
- Diverse Holzprodukte aus regionalem Rohstoff

## Holzmarkt

Erstmals seit mehreren Jahren konnte im Jahr 2022 bei einer nur geringen Mehrnutzung von 4% ein höherer Gesamtholzerlös erreicht werden. Dazu beigetragen haben der laufende Holzabsatz, konstante Holzpreise im Bauholzbereich, sowie die zum Teil höheren Brennholzpreise.

Gleichzeitig beeinflussten die Energiekrise sowie die hohe Inflation die Wirtschaft. Dies bedingte, dass Sägereien stetig mit Holz versorgt, aber nicht überversorgt werden mussten, um das Gleichgewicht von Angebot und Nachfrage zu halten.



Bereitgestellter Holzpolter für die Sägerei



Neu fertiggestellter Unterstand Ost Waldlehrpfad mit Holz aus dem Ortsgemeindewald



## Anschaffung

Das Betriebsfahrzeug, Subaru Forester (fast zwanzig-jährig) musste durch einen Subaru Outback (Occasion) ersetzt werden.



Neu angeschafftes Betriebsfahrzeug

## Wärmeverbund Kaltbrunn AG

Im Jahr 2022 belieferte die Ortsgemeinde Kaltbrunn den Wärmeverbund mit rund 1400 SRm\* Waldhackschnitzeln. Obwohl mehrere Häuser im Laufe des Jahres neu angeschlossen wurden, entspricht dies im Vergleich zum Vorjahr 2021 nur einem geringeren Mehrverbrauch von 8% oder rund 100 SRm.

Der verhältnismässige Minderverbrauch an Hackschnitzeln ist auf die warmen Temperaturen von Mai bis Oktober zurückzuführen. Im vergangenen Jahr wurde mehrheitlich mit Hackschnitzeln aus den Waldungen Steinegg, Wilderau und Gasterwies geheizt.

\*SRm: Ein Kubikmeter lose geschüttete Hackschnitzeln, entspricht knapp 350 kg Holz.

## Herzliches Dankeschön

Herzlichen Dank allen Kunden und Partnern für das entgegengebrachte Vertrauen und die angenehme Zusammenarbeit.

## Erweiterung Waldreservat Wengital – Regulastein

Am 12. Dezember 2022 wurde das Waldreservat um Gebiete der Ortsgemeinden Rieden, Benken und Kaltbrunn erweitert und der Vertrag erneut für 50 Jahre vereinbart. Das Waldreservat «Wengital-Regulastein» ist ein Natur- und Sonderwaldreservat.

Das «Sonderwaldreservat» wird gezielt zur Förderung der Artenvielfalt genutzt. Auf ihr werden durch gezielte Eingriffe die Lebensraumvoraussetzungen für verschiedene Pflanzen- und Tierarten gefördert. Der

Forstdienst erstellt in Zusammenarbeit mit den Waldeigentümern die Festlegung der Massnahmen und deren Entschädigung sowie bei Bedarf einen Massnahmenplan. Die Massnahmen gelten jeweils für vier Jahre.

Auf der Teilfläche «Naturwaldreservat» sollen die natürlichen Prozesse und Entwicklungen wie beispielsweise der Zerfall von Bäumen ungehindert ablaufen können, sofern keine Gefährdung der bestehenden Strassen und Schutzbauten oder der Waldbestände im Teil Sonderwaldreservat vorliegt.

Nach einigen initialen Massnahmen, wird explizit auf waldbauliche Massnahmen verzichtet. Vorrang hat das Fällen von instabilen Bäumen entlang der offiziellen Wanderwege und Waldstrassen, sofern ein Sicherheitsrisiko besteht.

Die Waldeigentümer erhalten einen Grundbetrag für die Waldfläche des gesamten Waldreservats, eine Entschädigung für den effektiven Ertragsausfall bei vereinbartem Nutzungsverzicht (Naturwaldreservat) sowie einen Betrag für die Ausführung der periodisch vereinbarten Massnahmen (Sonderwaldreservat).

## CO<sub>2</sub>-Klimaschutzprojekt

Im Gebiet Wengital-Regulastein wurde ein Teil der Fläche als Totalwaldreservat («Naturwaldreservat») ausgetrennt. Diese Waldfläche umfasst ca. 116 ha, davon



Seillinie Steineggwald



55 ha auf Waldgebieten der Ortsgemeinde Kaltbrunn. Die vier Ortsgemeinden Gommiswald, Rieden, Kaltbrunn und Benken haben sich, vor allem zwecks CO<sub>2</sub>-Senke, bereit erklärt, ein Projekt mit dem Verein «Wald-Klimaschutz-Schweiz» abzuschliessen. Das Klimaschutzprojekt betrifft nur die Naturwaldreservatsflächen.

Die Waldeigentümer des Projektes verpflichten sich, auf der Projektfläche kein Holz mehr zu nutzen. Dadurch verdoppelt sich der Holzvorrat von 360 auf 720 m<sup>3</sup>/ha. Projektbeginn ist rückwirkend der 1. Januar 2022 mit einer Laufzeit von 50 Jahren. Käufer von CO<sub>2</sub>-Zertifikaten aus Wald-Klimaschutzprojekten, die nach der Methodik des Vereins Wald-Klimaschutz-Schweiz zertifiziert sind, können das Label des Vereins – auf Wunsch auch mit dem Zusatz «klimaneutral» oder «klimakompensiert» zur Kennzeichnung im Marketing oder der Öffentlichkeitsarbeit nutzen.

### Forstwirtschaft im Wengital

Die gesamte Waldfläche der Ortsgemeinde erstreckt sich auf 458 ha. Dem Naturwaldreservat zugeteilt sind 12% der Waldfläche. In diesen meist abgelegenen Gebieten ist der Besucherstrom durch Wanderer und Biker deutlich geringer und gefährdete Tiere und Pflanzenarten können sich besser erholen. Der restliche Wald wird weiterhin durch den Forstbetrieb genutzt und bewirtschaftet.

Die Ausbildung von jungen Forstwarten ist dem Ortsverwaltungsrat ein grosses Anliegen. Oberstes Ziel ist es, dem Wald Sorge zu tragen, als Lebensraum für Tier- und Pflanzenwelt und Lieferant für nachhaltige und erneuerbare Energiequellen.



Einzelschutz einer jungen Eibe in der Wilderau

## RIET/PACHTLAND

### Pachtland

Auch 2022 war ein ausserordentliches Jahr bezüglich Wetter in unserer Region. Die Schweiz blickt auf den zweitwärmsten Sommer seit Messbeginn 1864 zurück. Die Hitze setzte im Juni ungewöhnlich früh ein und erstreckte sich auch über die Monate Juli und August. Zusätzlich zur Hitze gesellte sich im Sommer ein ausserordentlicher Niederschlagsmangel. Dennoch konnte das Linthgebiet, im Vergleich zu anderen Regionen der Schweiz vermehrt Regen verzeichnen und blieb so vor gravierenden und grossflächigen Schäden verschont. Auch in unserer Region ist feststellbar, dass immer häufiger, kurze und sehr intensiv auftretende Regenfälle, Bäche über die Ufer treten lassen, weil der ausgetrocknete Boden das Wasser in der kurzen Zeit nicht ausreichend aufnehmen kann.



Winterlicher Rietstall

Der Ortsverwaltungsrat unterstützt gemeinsam mit den Pächtern, Möglichkeiten zu prüfen, um trotz der widrigen Umstände die Ertragsfähigkeit des Bodens zu erhalten. Zu einer erfolgreichen und nachhaltigen Bewirtschaftung muss die natürliche Bodenbeschaffenheit gebührend berücksichtigt und miteinbezogen werden.



Riet Überschwemmungsfläche





Durchforstung im Waldlehrpfad

### Kaltbrunner Riet

Unter der Federführung von Pro Natura wurden im Bereich zwischen Infopavillon und Entensee Gelände- anpassungen vorgenommen, um die Naturperle Riet weiterhin zu erhalten und zu optimieren. Drainage- leitungen wurden entfernt, um eine natürliche Über- schwemmungsfläche zu erhalten. Um den Zugvögeln die notwendige Sicht auf die überschwemmten Riet- flächen zu ermöglichen, werden die Baumstreifen in regelmässigen Abständen zurückgeschnitten.

Die Schutzgebietskommission Benkner, Burger und Kaltbrunner Riet bestehend aus den Bodenbesitzern und den betroffenen politischen Gemeinden und weiteren involvierten Stellen hat die Überarbeitung des Schutz- konzeptes aus dem Jahre 1997 in Angriff genommen. Dieses Schutzkonzept bezweckt, den kulturhistorisch interessanten und für die Linthebene typischen Land- schaftsausschnitt des Kaltbrunner Riets zu erhalten. Das naturschützerisch und wissenschaftlich bedeutungsvolle Gebiet soll als Lebensraum einer vielfältigen und teil- weise stark gefährdeten Tier- und Pflanzenwelt gesi- chert und gefördert werden.

## WALDLEHRPFAD

### Neuer Unterstand Ost

Seit Frühjahr sind die Bauarbeiten am Unterstand beim Eingang Ost sowie die Umgebungsarbeiten mit Bepflan- zung durch das Team des Forstbetriebs abgeschlossen.

Der neue Unterstand wurde durch Mitarbeiter des Forstbetriebs, in Zusammenarbeit mit Fachkräften der Romer Holzbau AG und Bauen Schnyder AG erstellt. Das für den Unterstand verwendete Holz wurde aus- schliesslich in den Waldungen der Ortsgemeinde im Howaldgebiet geschlagen. Zum 50-Jahr-Jubiläum kenn- zeichneten Mitglieder des Vereins Waldlehrpfad- Kaltbrunn-Benken die beiden Eingänge, damit auch nicht Ortskundige auf die Perle vor der Haustüre auf- merksam werden.

Der Waldlehrpfad steht allen Besuchern offen. Informa- tionen und Reservationsmöglichkeit finden sich auf der Homepage der Ortsgemeinde ([www.og-kaltbrunn.ch/waldlehrpfad](http://www.og-kaltbrunn.ch/waldlehrpfad)).



Waldlehrpfad eingangs Kaltbrunn



Waldlehrpfad eingangs Benken



## Naturereignisse

Ein Wermutstropfen waren im Berichtsjahr die wiederholten Hochwasser mit Ausuferungen im Bereich des Kiessammlers Bachvögten. Bei immer häufiger auftretenden, kurzen, aber intensiven Sommergewittern, steigt der Wasserpegel stark an, was wiederum innert kurzer Zeit übermässig viel Geschiebe mit sich bringt und so den Weiterfluss behindert. Wasser tritt über die Ufer und überspült regelmässig Wege und Einrichtungen im Waldlehrpfad. Aufräumungen und Instandstellungen generieren jeweils viel Arbeit und hohe Kosten.

## Neophytenbekämpfung

Auch 2022 wurde die jährliche Neophytenbekämpfung durch den Verein Waldlehrpfad, in Zusammenarbeit mit dem Forstteam durchgeführt. Das regelmässige Entgegengetreten gegen die invasiven Neophyten mit einer grossen Anzahl von Freiwilligen zeigt langsamen, aber stetigen Erfolg. Gewisse ortsfremde Pflanzen konnten bereits massiv zurückgedrängt werden.

## 50 Jahre Waldlehrpfad

Am 13. Mai 1972 wurde im Gebiet «Bachvögten» Kaltbrunn, damals einer der schweizweit allerersten Waldlehrpfade, unter der Leitung und Initiative des damaligen Revierförsters Paul Steiner eröffnet. In seinem 50-jährigen Bestehen hat sich der Waldlehrpfad nicht immer in dem heute erstklassigen Zustand präsentiert. Viel Aufwand musste in den vergangenen Jahren in die Anlagen investiert werden. Rechtzeitig zum Jubiläumsfest wurden auch die überalterten und baufälligen Bauten direkt beim Eingang Ost entfernt, um Platz für einen neuen praktischen Unterstand, passend zu der einladenden Feuerstelle zu schaffen.

Natürlich wurde dieses Jubiläum mit einem Festakt begangen, organisiert durch den Verein Waldlehrpfad. Trotz heftigen Regenfällen mit unbehaglichen Temperaturen, liess sich eine grosse Schar von Besuchern nicht entmutigen, die diversen Musikdarbietungen, Fachvorträge aber auch Ausstellungen des Pilzvereins oder einem Lehrbienenstand zu besuchen und lehrreiches zu erfahren. In einer einfachen Festwirtschaft wurde ein reichhaltiges Verpflegungsangebot bereitgehalten, wobei vor allem warme Getränke nachgefragt waren.

## IMMOBILIEN

### Mehrfamilienhaus Grabackerstrasse 18

Erfreulicherweise waren im Mehrfamilienhaus Grabackerstrasse, während dem ganzen Berichtsjahr keine Wohnungsleerstände zu verzeichnen. All den langjährigen und treuen Mietern herzlichen Dank. Gemeinsam mit der Immobilienverwaltung Judith Oberholzer und dem Abwartspaar Urs und Erika Schubiger wurde der Liegenschaft die nötige Aufmerksamkeit geschenkt. Es wurden wiederum verschiedene kleinere Sanierungen und Instandsetzungen getätigt. Dem Personenaufzug mussten leider einige zusätzliche Aufmerksamkeiten geschenkt werden, waren doch verschiedene Betriebsstörungen zu verzeichnen. Dies trotz regelmässiger Wartungs- und Instandstellungstätigkeiten durch die Vertragsunternehmung.

### Baurechtsparkelle Nr. 1408

*Wohn und Gewerbeliegenschaft Danzl,  
Uznacherstrasse 59*

Am 28. Januar 2005 wurde durch die Ortsgemeinde, auf der Parzelle Nr. 1408, an Alfred und Gertrud Danzl-Steiner, ein Baurecht eingeräumt. Das Baurecht erlaubt die Errichtung eines Wohn- und Geschäftshauses, im Rahmen der geltenden Vorschriften (Zonenplan und Baureglement der Politischen Gemeinde Kaltbrunn). Das mit einer Laufzeit von 100 Jahren abgeschlossene Baurecht ist vererblich und übertragbar.

Im Sommer 2022 wurde der Ortsverwaltungsrat von Alfred Danzl über eine geplante Geschäftsaufgabe informiert. Weil das Pensionsalter erreicht wird und eine geschäftliche Nachfolgelösung fehlt, soll das Wohn- und Gewerbeobjekt veräussert werden. Der Ortsverwaltungsrat hat keine Absichten, das Wohn- und Gewerbeobjekt zu übernehmen. Das Baurecht wird an den Käufer übergehen.

### Bauland Parzelle Nr. 1044 und 249

Die Parzelle Nr. 249 und Teile der Parzelle 1044 im Grabacker, sind der Wohn- und Gewerbezone zugeordnet und werden landwirtschaftlich genutzt. Die Landflächen liegen innerhalb von überbautem Gebiet. Der Ortsverwaltungsrat überlegt sich, auf der Landfläche Wohnbauten zu erstellen, um der hohen Nachfrage nach Wohnraum entgegenzuwirken und die finanzielle Situation der Ortsgemeinde zu verbessern.

# HERZLICHEN DANK

Für die Unterstützung, den Zuspruch und das Vertrauen dankt der Ortsverwaltungsrat allen Ortsbürgerinnen und Ortsbürgern. Ebenso geschätzt wird die zuvorkommende und freundschaftliche Zusammenarbeit mit allen Partnerbehörden in Kaltbrunn und der befreundeten Ortsgemeinden im Jahr 2022. So schätzt es der Ortsverwaltungsrat auch sehr, dass das Sitzungszimmer der politischen Gemeinde für die regelmässigen Ratssitzungen benützt werden darf.

Viele Teile müssen zum Puzzle zusammengetragen werden, um ein funktionierendes Ganzes zu erreichen. Der Ortsverwaltungsrat dankt allen, die ihren Teil dazu beigetragen haben. So dankt er der Geschäftsprüfungskommission, den Stimmenzählern und ganz besonders Ratsschreiberin Sandra Brand und Kassierin Heidi Dürst für ihre Leistungen im abgelaufenen Jahr.

Grösste Wertschätzung des Ortsverwaltungsrates gilt ebenfalls allen, welche eher im Hintergrund wirkten, wie Mitarbeitern auf den Alpen und im Forstbetrieb, oder fleissige Hände, welche erst die Durchführung der Bürgerversammlung ermöglichen. Die zielführende Zusammenarbeit mit Revierförster Reto Bless als Leiter des Forstbetriebs, anerkennt der Ortsverwaltungsrat mit grossem Dank. Speziellen Dank all den treuen Kunden, sei es als Holzkäufer oder als Auftraggeber des Forstbetriebs der Ortsgemeinde.

Der Dank gehört überdies allen, die sich in irgendeiner Art und Weise zum Wohle der Ortsgemeinde eingesetzt haben!

Kaltbrunn, Februar 2023

**Der Ortsverwaltungsrat**





# FINANZEN

## ERFOLGSRECHNUNG 2022

Die Jahresrechnung 2022 schliesst mit einem Aufwandüberschuss von CHF 20'724.73 ab, dies bei einem Aufwand von CHF 1'331'314.43 und einem Ertrag von CHF 1'310'589.70.

Budgetiert wurde ein Aufwandüberschuss von CHF 211'085.00.

In der Erfolgsrechnung erscheinen sämtliche Aufwendungen und Erträge der Ortsgemeinde:

### Aufwendungen:

- Personalaufwendungen
- Stipendienbeiträge an Lehrlinge aus Lehrlingsfonds
- Vereinsbeiträge und kulturelle Anlässe
- Anschaffungen Maschinen/Geräte
- Bezug von Dienstleistungen Dritter
- Unterhalt Strassen
- Unterhalt Alpgebäude
- Unterhalt Liegenschaften
- Passivzinsen
- Abschreibungen

### Erträge:

- Alpzinsen
- Pachtzinsen
- Kantonsentschädigungen für Alpen und Forst
- Entschädigungen für Dienstleistungen im Forstbereich
- Verkäufe von Hack-, Brenn-, Energieholz etc.
- Mieterträge der Liegenschaften
- Baurechtszinsen

Für Erklärungen und Erläuterungen zu den einzelnen Positionen verweisen wir auf die detaillierte Erfolgsrechnung im Anhang.

## INVESTITIONSRECHNUNG 2022

Die Investitionsrechnung enthält Ausgaben und Einnahmen, die das Verwaltungsvermögen verändern. Das Verwaltungsvermögen dient der unmittelbaren Erfüllung öffentlicher Aufgaben. Eine Investition hat eine mehrjährige Nutzungsdauer und wird folglich über mehrere Jahre auf CHF 0.00 abgeschrieben. Kleinere Investitionen unter CHF 25'000.00 können direkt in die Erfolgsrechnung aufgenommen werden.

### Perimeterbeiträge Sanierung Wengistrasse

Ins Budget der Investitionsrechnung ist für die ersten drei Teilabschnitte der Sanierung der Wengistrasse ein Restbetrag für Perimeterbeiträge von CHF 110'010.00 aufgenommen worden. Im Berichtsjahr wurden keine Akontorechnungen gestellt. Der budgetierte Saldo wird darum unverändert ins Budget 2023 übertragen.

Bekanntlich liegt der Ortsgemeinde Kaltbrunn die Bewilligung vor, in den Jahren 2018 bis 2021, jeweils CHF 10'000.00 für den Perimeteranteil an der Wengistrasse, aus dem Forstreservefonds zu entnehmen. Diese wurden über das Ressort Forst erfolgsneutral gebucht und der Investitionsrechnung gutgeschrieben. Der Bezug der Jahre 2018 bis 2021 von CHF 40'000.00 wird auf dem Konto kurzfristige Rückstellungen der Investitionsrechnung ausgewiesen. Sobald die Sanierung abgeschlossen ist, werden die Rückstellungen aufgelöst und dem Projekt zugewiesen. Der Betrag aus dem Forstreservefonds ist in der Investitionsrechnung ersichtlich.

## BUDGET 2023

Das Budget 2023 schliesst mit einem Aufwandüberschuss von CHF 175'580.00 ab, dies bei einem Aufwand von CHF 1'276'200.00 und einem Ertrag von CHF 1'100'620.00.

### Aufgaben gemäss Gemeindeordnung

Auch in diesem Jahr kann der Ortsverwaltungsrat wiederholt aufzeigen, dass erhebliche Leistungen zugunsten der Allgemeinheit vorgesehen und geplant sind. Damit erfüllt die Ortsgemeinde im Sinne der gesetzlichen Rahmenbedingungen die Vorgaben voll und ganz.

## ERFOLGSRECHNUNG

Einzelkonten nach Funktionen		Budget 2022		Rechnung 2022		Budget 2023	
		Aufwand	Ertrag	Aufwand	Ertrag	Aufwand	Ertrag
<b>0</b>	<b>Allgemeine Verwaltung</b>	<b>184'590</b>		<b>155'666.41</b>		<b>187'520</b>	
	Nettoergebnis		184'590		155'666.41		187'520
<b>0110</b>	<b>Bürgerversammlung, Abstimmungen und Wahlen</b>	<b>12'330</b>		<b>10'669.65</b>		<b>17'850</b>	
	Nettoergebnis		12'330		10'669.65		17'850
30001	Entschädigungen an Stimmzähler	480		480.00			
31021	Jahresrechnung, Abstimmungen, Wahlen	10'000		9'038.45		9'000	
31301	Porti	1'850		1'151.20		1'850	
31302	Anlässe und Veranstaltungen (Bürgerimbiss)					7'000	
<b>0111</b>	<b>Geschäftsprüfungskommission, Revisionsstelle</b>	<b>3'850</b>		<b>3'372.00</b>		<b>3'850</b>	
	Nettoergebnis		3'850		3'372.00		3'850
30001	Entschädigungen, Tag- und Sitzungsgelder an Behörden und Kommissionen	3'600		3'200.00		3'600	
30991	Übriger Personalaufwand	250		172.00		250	
<b>0120</b>	<b>Ortsverwaltungsrat</b>	<b>75'900</b>		<b>65'680.40</b>		<b>75'560</b>	
	Nettoergebnis		75'900		65'680.40		75'560
30001	Entschädigungen, Tag- und Sitzungsgelder an Behörden und Kommissionen	60'000		50'999.50		60'000	
30501	AG-Beiträge an Sozialversicherung	5'100		4'297.75		5'100	
30521	AG-Beiträge an Pensionskasse	600		569.40		600	
30531	AG-Beiträge an Unfallversicherungen	100		80.00		100	
30551	AG-Beiträge an Krankentaggeldversicherungen	550		518.10		210	
30901	Aus- und Weiterbildung	500		260.00		500	
31701	Reisekosten und Spesen	4'100		4'005.65		4'100	
31702	Büro-, Internet- und Telefonentschädigung	4'950		4'950.00		4'950	
<b>0220</b>	<b>Allgemeine Verwaltung</b>	<b>92'510</b>		<b>75'944.36</b>		<b>90'260</b>	
	Nettoergebnis		92'510		75'944.36		90'260
30101	Löhne des Verwaltungs- und Betriebspersonals	50'000		39'896.15		50'000	
30501	AG-Beiträge an Sozialversicherung	4'170		3'360.60		4'170	
30521	AG-Beiträge an Pensionskasse	550					
30531	AG-Beiträge an Unfallversicherungen	80		62.65		80	
30551	AG-Beiträge an Krankentaggeldversicherungen	1'200		957.50		450	
30991	Übriger Personalaufwand	3'000		1'283.80		3'000	
31001	Büromaterial	3'000		1'206.30		3'000	
31021	Drucksachen, Publikationen	6'000		6'422.70		6'000	
31101	Anschaffung Mobiliar	4'000		1'745.00			
31301	Porti, Telefon, PC- und Bankspesen, Verbandsbeiträge	3'200		3'173.36		3'400	
31321	Honorare externe Berater, Gutachter, Revisionsstelle	1'500		1'500.00		1'500	
31331	Server-Hosting, Web-Server	3'740		3'749.75		6'240	
31341	Sachversicherungsprämien	2'270		2'266.80		2'270	
31511	Unterhalt Apparate, Maschinen, Geräte, Fahrzeuge, Werkzeuge			299.00			
31581	Unterhalt Software	1'600		1'774.35		2'100	
31701	Reisekosten und Spesen	2'000		2'046.40		2'050	
31702	Büro-, Internet- und Telefonentschädigung	2'900		2'900.00		2'700	
36121	Datenschutzfachstelle	300		300.00		300	
39101	Interne Verrechnung von Dienstleistungen	3'000		3'000.00		3'000	



## ERFOLGSRECHNUNG

Einzelkonten nach Funktionen		Budget 2022		Rechnung 2022		Budget 2023	
		Aufwand	Ertrag	Aufwand	Ertrag	Aufwand	Ertrag
<b>2</b>	<b>Bildung</b>	<b>4'300</b>	<b>4'300</b>	<b>3'969.85</b>	<b>3'969.85</b>	<b>4'320</b>	<b>4'320</b>
<b>2300</b>	<b>Stipendien</b>	<b>4'300</b>	<b>4'300</b>	<b>3'969.85</b>	<b>3'969.85</b>	<b>4'320</b>	<b>4'320</b>
35011	Verzinsung Lehrlingsfonds (Einlagen)	2'300		2'319.85		2'320	
36371	Beiträge an Lehrlinge	2'000		1'650.00		2'000	
45011	Bezug aus Lehrlingsfonds		2'000		1'650.00		2'000
49401	Interne Zinsverrechnung		2'300		2'319.85		2'320
<b>3</b>	<b>Kultur, Sport und Freizeit</b>	<b>29'735</b>	<b>9'000</b>	<b>38'567.75</b>	<b>7'475.65</b>	<b>26'740</b>	<b>4'000</b>
	Nettoergebnis		20'735		31'092.10		22'740
<b>3110</b>	<b>Ortsmuseum</b>	<b>5'000</b>		<b>5'000.00</b>		<b>5'000</b>	
	Nettoergebnis		5'000		5'000.00		5'000
36361	Beitrag an Regionalmuseum Müllisperg	5'000		5'000.00		5'000	
<b>3220</b>	<b>Musik und Theater</b>	<b>1'900</b>		<b>1'900.00</b>		<b>1'700</b>	
	Nettoergebnis		1'900		1'900.00		1'700
36361	Beitrag an Musikverein	1'000		1'000.00		1'000	
36362	Beitrag an Orchesterverein	200		200.00		200	
36363	Beitrag an Männerchor	200		200.00			
36364	Beiträge an verschiedene Vereine	500		500.00		500	
<b>3290</b>	<b>Kulturförderung</b>	<b>4'000</b>		<b>5'521.30</b>	<b>465.65</b>	<b>4'100</b>	
	Nettoergebnis		4'000		5'055.65		4'100
31301	Öffentliche Anlässe und Veranstaltungen	1'500		1'601.30		1'500	
36361	Beiträge an verschiedene Vereine	2'400		2'400.00		1'900	
36362	Beitrag an Trachtengruppe	100		100.00			
39101	Interne Verrechnung von Dienstleistungen			1'420.00		700	
42601	Rückerstattungen und Kostenbeteiligungen Dritter				465.65		
<b>3291</b>	<b>Waldlehrpfad</b>	<b>16'885</b>	<b>9'000</b>	<b>23'946.45</b>	<b>7'010.00</b>	<b>13'990</b>	<b>4'000</b>
	Nettoergebnis		7'885		16'936.45		9'990
30101	Löhne des Verwaltungs- und Betriebspersonals	3'500		3'225.00		3'500	
30531	AG-Beiträge an Unfallversicherungen	150		140.80		150	
31011	Betriebs- und Verbrauchsmaterial	500		226.80		500	
31201	Strom, Wasser, Abwasser, Kehricht usw.	450		545.05		550	
31301	Dienstleistungen Dritter	500		500.00		500	
31341	Sachversicherungsprämien	85		86.35		90	
31401	Unterhalt Waldlehrpfad	1'000				2'000	
31441	Unterhalt Hochbauten, Gebäude	2'200		1'983.60		200	
31701	Reisekosten und Spesen	200		200.00		200	
39001	Interne Verrechnung von Material- und Warenbezügen	1'500		5'284.35		1'500	
39101	Interne Verrechnung von Dienstleistungen	6'800		11'754.50		4'800	
42601	Rückerstattungen und Kostenbeteiligungen Dritter		5'000		3'030.00		
44721	Reservierte Benützung Waldlehrpfad		4'000		3'980.00		4'000
<b>3410</b>	<b>Sport</b>	<b>1'950</b>		<b>2'200.00</b>		<b>1'950</b>	
	Nettoergebnis		1'950		2'200.00		1'950
36361	Beiträge an Sportvereine	1'450		1'700.00		1'450	
36362	Beitrag an ihcSF	200		200.00		200	

## ERFOLGSRECHNUNG

Einzelkonten nach Funktionen		Budget 2022		Rechnung 2022		Budget 2023	
		Aufwand	Ertrag	Aufwand	Ertrag	Aufwand	Ertrag
36363	Beitrag an Fussballclub Uznach	200		200.00		200	
36364	Beitrag an Schützenvereine	100		100.00		100	
<b>4</b>	<b>Gesundheit</b>	<b>200</b>		<b>200.00</b>		<b>200</b>	
	Nettoergebnis		200		200.00		200
<b>4210</b>	<b>Ambulante Krankenpflege</b>	<b>200</b>		<b>200.00</b>		<b>200</b>	
	Nettoergebnis		200		200.00		200
36362	Beitrag an Spitex	200		200.00		200	
<b>6</b>	<b>Verkehr</b>	<b>44'900</b>	<b>6'400</b>	<b>34'679.90</b>	<b>3'922.25</b>	<b>27'900</b>	<b>1'600</b>
	Nettoergebnis		38'500		30'757.65		26'300
<b>6150</b>	<b>Strassen, Brücken und Plätze</b>	<b>44'900</b>	<b>6'400</b>	<b>34'679.90</b>	<b>3'922.25</b>	<b>27'900</b>	<b>1'600</b>
	Nettoergebnis		38'500		30'757.65		26'300
31011	Betriebs- und Verbrauchsmaterial	5'000					
31411	Unterhalt Strassen/Verkehrswege	21'000		12'479.65		9'000	
36341	Perimeter Wengistrasse	9'600		9'608.00		9'600	
36342	Perimeter Wilderaustrasse	9'300		9'312.20		9'300	
39101	Interne Verrechnung von Dienstleistungen			3'280.05			
42601	Rückerstattungen und Kostenbeteiligungen Dritter		6'400		3'922.25		1'600
<b>7</b>	<b>Umweltschutz und Raumordnung</b>	<b>400</b>		<b>400.00</b>		<b>400</b>	
	Nettoergebnis		400		400.00		400
<b>7500</b>	<b>Arten- und Landschaftsschutz</b>	<b>400</b>		<b>400.00</b>		<b>400</b>	
	Nettoergebnis		400		400.00		400
36361	Beitrag an Pro Natura	400		400.00		400	
<b>8</b>	<b>Volkswirtschaft</b>	<b>898'415</b>	<b>852'590</b>	<b>1'009'495.34</b>	<b>1'078'699.70</b>	<b>918'665</b>	<b>890'900</b>
	Nettoergebnis		45'825		69'204.36		27'765
<b>8120</b>	<b>Rietscheunen</b>	<b>4'920</b>	<b>2'200</b>	<b>4'987.20</b>	<b>2'238.50</b>	<b>2'970</b>	<b>2'220</b>
	Nettoergebnis		2'720		2'748.70		750
31201	Strom, Wasser, Abwasser, Kehricht usw.	500		287.65		500	
31341	Sachversicherungsprämien	420		463.45		470	
31441	Baulicher und betrieblicher Unterhalt an Gebäuden	4'000		4'236.10		2'000	
42601	Rückerstattungen und Kostenbeteiligungen Dritter		100		122.50		120
44701	Pachtzinsen		2'100		2'116.00		2'100
<b>8121</b>	<b>Kultur- und Streuland</b>	<b>34'630</b>	<b>62'900</b>	<b>27'320.85</b>	<b>62'911.65</b>	<b>31'110</b>	<b>66'000</b>
	Nettoergebnis		28'270		35'590.80		34'890
31011	Betriebs- und Verbrauchsmaterial	1'000		184.50		500	
31321	Honorare externe Berater, Gutachter, Revisionsstelle	500		300.00		500	
31371	Grundsteuern und Abgaben	1'000		1'026.60		1'000	
31401	Unterhalt an Grundstücken und Drainagen	6'000				3'000	
36341	Perimeter Linthebene-Melioration	23'000		22'840.10		23'000	
36342	Perimeter Dorfbach	320		261.60		300	
36343	Perimeter Steinenbach	2'050		2'048.05		2'050	
36344	Perimeter Darlenbach	100				100	
36345	Perimeter Säge-Gasterwiesenstrasse	460		460.00		460	



## ERFOLGSRECHNUNG

Einzelkonten nach Funktionen	Budget 2022		Rechnung 2022		Budget 2023	
	Aufwand	Ertrag	Aufwand	Ertrag	Aufwand	Ertrag
36362 Beitrag an Bäuerinnen- und Landfrauenvereinigung	200		200.00		200	
44701 Pachtzinsen		60'780		60'788.65		60'780
44702 Pachtzinsen Streuteile		2'120		2'123.00		2'120
44791 Durchleitungsentschädigungen/Übrige Erträge						3'100
<b>8130 Beiträge, Viehschauen</b>	<b>600</b>		<b>600.00</b>		<b>600</b>	
Nettoergebnis		600		600.00		600
36361 Beitrag an Viehschau	600		600.00		600	
<b>8180 Alpen</b>	<b>193'225</b>	<b>134'760</b>	<b>176'339.72</b>	<b>141'982.20</b>	<b>212'845</b>	<b>136'680</b>
Nettoergebnis		58'465		34'357.52		76'165
30101 Löhne des Verwaltungs- und Betriebspersonals	52'500		51'351.30		65'000	
30102 Naturallöhne	2'800		3'162.50		4'920	
30501 AG-Beiträge an Sozialversicherung	4'600		4'060.05		4'600	
30521 AG-Beiträge an Pensionskasse	2'450		2'469.85		2'920	
30531 AG-Beiträge an Unfallversicherungen	2'300		2'842.60		3'310	
30551 AG-Beiträge an Krankentaggeldversicherungen	1'200		1'124.15		540	
30911 Personalwerbung	800				800	
30991 Übriger Personalaufwand	3'000		2'400.75		3'000	
31011 Betriebs- und Verbrauchsmaterial	13'000		12'928.35		12'000	
31031 Fachliteratur, Zeitschriften	315		315.00		315	
31111 Anschaffung Maschinen, Geräte, Fahrzeuge, Werkzeuge	29'500		2'834.90		29'000	
31201 Strom, Wasser, Abwasser, Kehricht usw.	500		236.50		500	
31301 Telefongebühren	250				250	
31302 Impf- und Arztkosten	2'000		3'320.40		3'000	
31303 Fuhrleistungen	2'500		562.50		2'500	
31304 Dienstleistungen Dritter	700		332.00		700	
31321 Honorare externe Berater, Gutachter, Kontrollen	2'000				2'500	
31322 Gemeinwerk Ersatz	4'000		9'990.00		8'000	
31341 Sachversicherungsprämien	2'250		2'293.20		2'030	
31371 Grundsteuern und Abgaben	480		434.95		480	
31441 Baulicher und betrieblicher Unterhalt an Gebäuden	35'000		35'216.75		4'000	
31451 Unterhalt Alpen (Grundstücke)	3'000		3'320.00		33'000	
31511 Unterhalt Apparate, Maschinen, Geräte, Fahrzeuge, Werkzeuge	5'000		5'470.30		5'000	
31611 Mieten, Benützungskosten Mobilien, Geräte, Fahrzeuge	500		1'325.00		500	
31703 Benützung private Geräte und Fahrzeuge	1'000		1'690.75		1'500	
31901 Schadenersatzleistungen	2'400		5'117.95		2'400	
33001 Planmässige Abschreibungen Sachanlagen	12'400		14'699.35		14'500	
34011 Hypothekarzinsen	2'000		1'165.02		800	
35011 Einlage und Verzinsung Alpviesschadenfonds	1'860		1'765.45		1'860	
36361 Beitrag Schweizerischer Alpwirtschaftlicher Verein	60		61.10		60	
36362 Beitrag an Landwirtschaftlichen Betriebshelferdienst	360		360.00		360	
39001 Interne Verrechnung von Material- und Warenbezügen	500				500	
39101 Interne Verrechnung von Dienstleistungen	2'000		5'489.05		2'000	
42601 Rückerstattungen und Kostenbeteiligungen Dritter		200		5'647.95		
42602 Rückerstattungen Versicherungs- und Impfungsbeiträge		2'000		1'235.00		2'000
42603 Rückerstattungen Naturallöhne				3'162.50		4'920
44701 Alpzinsen Mittelwengi		8'000		8'066.00		8'000
44702 Alpzinsen Vorderwengi		19'000		18'446.50		19'000

## ERFOLGSRECHNUNG

Einzelkonten nach Funktionen	Budget 2022		Rechnung 2022		Budget 2023	
	Aufwand	Ertrag	Aufwand	Ertrag	Aufwand	Ertrag
44703 Alpzinsen Roten		7'000		7'285.00		7'000
44704 Alpzinsen Gheist		8'500		9'265.00		8'500
44705 Mietzinsen Hütten		5'560		2'760.00		2'760
45011 Bezug aus Alpviehschadenfonds		2'400		4'000.00		2'400
46311 Sommerungsbeiträge		61'200		61'286.50		61'200
46312 Öko-Beiträge		20'300		20'297.30		20'300
49401 Interne Zinsverrechnung Alpviehschadenfonds		600		530.45		600
<b>8181 Alpwirtschaft Vorderwengi</b>	<b>24'030</b>	<b>10'000</b>	<b>19'619.20</b>	<b>10'074.00</b>	<b>20'900</b>	<b>10'000</b>
Nettoergebnis		14'030		9'545.20		10'900
30101 Löhne des Verwaltungs- und Betriebspersonals	500		507.50		500	
30531 AG-Beiträge Unfallversicherungen	30		22.15		30	
31011 Betriebs- und Verbrauchsmaterial	200				200	
31111 Anschaffung Maschinen, Geräte, Fahrzeuge, Werkzeuge	2'000		791.60		2'000	
31201 Strom, Wasser, Abwasser, Kehricht usw.	350		319.85		350	
31301 Telefongebühren	450		441.50		450	
31302 Dienstleistungen Dritter			100.00			
31321 Honorare externe Berater, Gutachter, Kontrollen	300		550.35		600	
31341 Sachversicherungsprämien	1'000		991.45		1'070	
31441 Baulicher und betrieblicher Unterhalt an Gebäuden	6'000		1'821.90		2'000	
31511 Unterhalt Apparate, Maschinen	1'000		787.40		1'000	
33001 Planmässige Abschreibungen Sachanlagen	12'200		12'200.00		12'200	
39101 Interne Verrechnung von Dienstleistungen			1'085.50		500	
42601 Rückerstattungen und Kostenbeteiligungen Dritter				74.00		
44705 Mietzinsen Hütten		10'000		10'000.00		10'000
<b>8200 Forstwirtschaft</b>	<b>641'010</b>	<b>642'730</b>	<b>780'628.37</b>	<b>861'493.35</b>	<b>650'240</b>	<b>676'000</b>
Nettoergebnis	1'720		80'864.98		25'760	
30101 Löhne	209'730		176'485.35		206'500	
30501 AG-Beiträge an Sozialversicherung	16'900		13'627.08		15'300	
30521 AG-Beiträge an Pensionskasse	2'500		2'420.10		2'600	
30531 AG-Beiträge an Unfallversicherungen	11'300		9'305.30		9'520	
30551 AG-Beiträge an Krankentaggeldversicherungen	4'850		4'485.77		1'840	
30901 Aus- und Weiterbildung	4'000		3'594.95		4'000	
30911 Personalwerbung	1'500					
30991 Übriger Personalaufwand	2'000		1'560.90		2'000	
31001 Büromaterial	500		360.50		500	
31011 Betriebs- und Verbrauchsmaterial	20'000		18'191.05		20'000	
31012 Pflanzenkauf	7'000		13'547.95		2'000	
31013 Ankauf Handelswaren	5'000		9'119.67		5'000	
31021 Drucksachen, Publikationen	1'000		691.65		1'000	
31111 Anschaffung Apparate, Maschinen, Geräte, Fahrzeuge, Werkzeuge	25'000		25'173.62		16'000	
31121 Anschaffung Dienstkleider	7'000		7'548.85		6'000	
31201 Strom, Wasser, Abwasser, Kehricht usw.	2'000		2'134.55		2'500	
31301 Telefongebühren	700		901.00		900	
31302 Holzerei- und Transportkosten durch Dritte	150'000		168'647.73		150'000	
31303 Verbandsbeiträge	3'300		2'567.85		5'300	
31304 Allgemeine Dienstleistungen	6'000		6'095.05		7'900	
31305 Hackschnitzelproduktion	28'000		23'292.35		30'000	



## ERFOLGSRECHNUNG

Einzelkonten nach Funktionen	Budget 2022		Rechnung 2022		Budget 2023	
	Aufwand	Ertrag	Aufwand	Ertrag	Aufwand	Ertrag
31321 Honorare externe Berater, Gutachter	4'000		20'682.20		2'000	
31341 Sachversicherungsprämien	5'000		3'670.95		4'150	
31371 Grundsteuern und Abgaben	100		70.80		100	
31372 MwSt.	17'500		18'795.45		18'000	
31411 Unterhalt Strassen/Verkehrswege	13'000		8'279.75		12'000	
31441 Baulicher Unterhalt an Gebäuden	20'000		3'517.30		33'000	
31451 Unterhalt Wald	1'000		1'139.50		1'000	
31511 Unterhalt Werkzeuge und Kleingeräte	3'000		2'255.15		3'000	
31512 Unterhalt Maschinen und Fahrzeuge	8'000		10'545.20		8'000	
31601 Miete NEK	8'400		8'400.00		8'400	
31611 Mieten, Benützungskosten Mobilien, Geräte, Fahrzeuge	1'000		1'647.65		20'000	
31701 Reisekosten und Spesen	5'000		5'564.80		6'000	
31703 Benützung private Geräte und Fahrzeuge	3'000		1'207.50		3'000	
31901 Schadenersatzleistungen			1'661.50			
34991 Skonti	200		113.25		200	
35011 Einlage Forstreservfonds			158'883.00			
36311 Revierbeförderung	37'000		35'910.00		36'000	
36342 Perimeter Wilderau	6'530		8'533.10		6'530	
42401 Ertrag aus Arbeiten für Dritte		295'000		282'247.05		305'000
42501 Verkäufe Stammholz		85'000		82'054.10		85'000
42502 Verkäufe Industrieholz		5'000		5'476.60		3'000
42503 Verkäufe Brennholz		15'000		52'963.05		20'000
42504 Verkäufe Energieholz Wärmeverbund		62'000		66'736.30		67'000
42505 Verkäufe Pflanzen		5'000		12'629.15		1'000
42601 Rückerstattungen EO, Taggelder		23'930		10'090.75		17'000
42602 Zollrückerstattungen		3'000		2'067.25		3'000
42603 Diverse Rückerstattungen		8'000		8'602.65		8'000
45011 Entnahme Forstreservfonds						20'000
46311 Beiträge Schutzwald/Jungwaldpflege		40'000		60'560.00		45'000
46312 Beiträge Sonderwaldreservat		90'000		249'009.00		92'000
49001 Interne Verrechnung von Material- und Warenbezügen		2'000		5'440.35		2'000
49101 Interne Verrechnung von Dienstleistungen		8'800		23'617.10		8'000
<b>9 Finanzen und Steuern</b>	<b>120'405</b>	<b>199'570</b>	<b>88'335.18</b>	<b>237'246.98</b>	<b>110'455</b>	<b>199'800</b>
Nettoergebnis	79'165		148'911.80		89'345	
<b>9610 Zinsen</b>	<b>2'900</b>	<b>12'490</b>	<b>2'850.30</b>	<b>12'503.02</b>	<b>2'920</b>	<b>12'900</b>
Nettoergebnis	9'590		9'652.72		9'980	
39401 Interne Zinsverrechnung	2'900		2'850.30		2'920	
44001 Zinsen flüssige Mittel				3.02		
44201 Dividenden		890		900.00		900
49401 Interne Zinsverrechnung		11'600		11'600.00		12'000
<b>9630 MFH Grabacker</b>	<b>72'365</b>	<b>154'000</b>	<b>61'940.88</b>	<b>159'325.95</b>	<b>81'115</b>	<b>154'000</b>
Nettoergebnis	81'635		97'385.07		72'885	
30101 Löhne des Verwaltungs- und Betriebspersonals	8'160		8'160.00		8'160	
30501 AG-Beiträge an Sozialversicherung	680		688.10		680	
30531 AG-Beiträge an Unfallversicherungen	100		100.00		100	
30551 AG-Beiträge an Krankentaggeldversicherungen	200		196.10		80	

## ERFOLGSRECHNUNG

Einzelkonten nach Funktionen	Budget 2022		Rechnung 2022		Budget 2023	
	Aufwand	Ertrag	Aufwand	Ertrag	Aufwand	Ertrag
34011 Hypothekarzinsen	13'800		13'334.83		16'100	
34301 Baulicher Unterhalt Liegenschaft	9'000				14'000	
34311 Nicht baulicher Unterhalt Liegenschaften und Einrichtungen	11'500		11'443.90		11'500	
34391 Wasser- und Abwasser, Energie, Kehricht, TV-Anschluss	9'000		8'414.70		9'000	
34392 Gebäude- und Immobilienversicherungen, Steuern und Abgaben	3'650		3'712.25		4'820	
34393 Übriger Liegenschaftsaufwand	4'600		4'060.00		4'600	
36361 Beitrag Hauseigentümergeverband	75		75.00		75	
39001 Interne Verrechnung von Material- und Warenbezügen			156.00			
39401 Interne Zinsverrechnung	11'600		11'600.00		12'000	
44301 Mietzinse		136'000		137'340.00		136'000
44391 Rückerstattungen Nebenkosten		18'000		19'785.95		18'000
44392 Rückerstattungen				2'200.00		
<b>9631 Bauland Grabacker</b>	<b>31'740</b>	<b>12'500</b>	<b>7'854.45</b>	<b>14'663.88</b>	<b>19'000</b>	<b>12'500</b>
Nettoergebnis		19'240	6'809.43			6'500
34392 Grundsteuern und Abgaben	1'740		1'736.80			
34393 Übriger Liegenschaftsaufwand	30'000		6'117.65		19'000	
44301 Baurechtszinsen		12'500		12'478.43		12'500
44392 Rückerstattungen				2'185.45		
<b>9632 Liegenschaft Sägereistrasse</b>	<b>13'400</b>	<b>20'400</b>	<b>13'554.55</b>	<b>22'600.00</b>	<b>7'420</b>	<b>20'400</b>
Nettoergebnis	7'000		9'045.45		12'980	
34301 Baulicher Unterhalt Liegenschaft	8'000		6'419.55		500	
34311 Nicht baulicher Unterhalt Liegenschaften und Einrichtungen			449.50		300	
34391 Wasser- und Abwasser, Energie, Kehricht, TV-Anschluss	4'500		5'175.40		5'500	
34392 Gebäude- und Immobilienversicherungen, Steuern und Abgaben	900		922.10		1'120	
39101 Interne Verrechnung von Dienstleistungen			588.00			
44301 Mietzinse		15'600		15'600.00		15'600
44391 Rückerstattungen Nebenkosten		1'800		1'800.00		1'800
44392 Übriger Liegenschaftenertrag				2'200.00		
49101 Interne Verrechnung von Dienstleistungen		3'000		3'000.00		3'000
<b>9690 Finanzvermögen, übrige</b>			<b>2'135.00</b>	<b>7'160.00</b>		
Nettoergebnis			5'025.00			
34400 Wertberichtigung Finanzanlagen FV			2'135.00			
44100 Gewinne aus Verkäufen von Finanzanlagen FV				1'160.00		
44400 Wertberichtigung Anlagen FV				6'000.00		
<b>9710 Rückverteilung aus CO<sub>2</sub>-Abgabe</b>		<b>180</b>		<b>269.40</b>		
Nettoergebnis	180		269.40			
46991 Rückverteilung CO <sub>2</sub> -Abgabe		180		269.40		
<b>9990 Abschluss</b>				<b>20'724.73</b>		
Nettoergebnis			20'724.73			
90010 Aufwandüberschuss				20'724.73		
<b>Total Aufwand</b>	<b>1'282'945</b>		<b>1'331'314.43</b>		<b>1'276'200</b>	
<b>Total Ertrag</b>		<b>1'071'860</b>		<b>1'331'314.43</b>		<b>1'100'620</b>
<b>Aufwandüberschuss</b>		<b>211'085</b>				<b>175'580</b>
<b>Ertragsüberschuss</b>						



## ERFOLGSRECHNUNG

Sachgruppengliederung		Budget 2022	Rechnung 2022	Budget 2023
<b>Betrieblicher Aufwand</b>		<b>1'155'755</b>	<b>1'219'606.73</b>	<b>1'160'840</b>
30	Personalaufwand	465'930	398'067.75	468'110
31	Sach- und übriger Betriebsaufwand	557'160	527'252.18	559'765
33	Abschreibungen Verwaltungsvermögen	24'600	26'899.35	26'700
35	Einlagen in Fonds und Spezialfinanzierungen	4'160	162'968.30	4'180
36	Transferaufwand	103'905	104'419.15	102'085
<b>Betrieblicher Ertrag</b>		<b>731'710</b>	<b>937'598.95</b>	<b>760'540</b>
40	Fiskalertrag			
41	Regalien und Konzessionen			
42	Entgelte	515'630	540'526.75	517'640
43	Verschiedene Erträge			
45	Entnahmen aus Fonds und Spezialfinanzierungen	4'400	5'650.00	24'400
46	Transferertrag	211'680	391'422.20	218'500
<b>Betriebsergebnis</b>		<b>-424'045</b>	<b>-282'007.78</b>	<b>-400'300</b>
34	Finanzaufwand	98'890	65'199.95	87'440
44	Finanzertrag	311'850	326'483.00	312'160
<b>Finanzergebnis</b>		<b>212'960</b>	<b>261'283.05</b>	<b>224'720</b>
<b>Operatives Ergebnis (1. Stufe)</b>		<b>-211'085</b>	<b>-20'724.73</b>	<b>-175'580</b>
38	Einlage in Reserven			
48	Bezug aus Reserven			
<b>Ergebnis aus Reserveveränderungen (2. Stufe)</b>				
<b>Gesamtergebnis</b>		<b>-211'085</b>	<b>-20'724.73</b>	<b>-175'580</b>
Ertragsüberschuss (+)/Aufwandüberschuss (-)				

## ERFOLGSRECHNUNG

Funktionale Gliederung		Budget 2022		Rechnung 2022		Budget 2023	
		Aufwand	Ertrag	Aufwand	Ertrag	Aufwand	Ertrag
0	Allgemeine Verwaltung	184'590		155'666.41		187'520	
2	Bildung	4'300	4'300	3'969.85	3'969.85	4'320	4'320
3	Kultur, Sport und Freizeit	29'735	9'000	38'567.75	7'475.65	26'740	4'000
4	Gesundheit	200		200.00		200	
6	Verkehr	44'900	6'400	34'679.90	3'922.25	27'900	1'600
7	Umweltschutz und Raumordnung	400		400.00		400	
8	Volkswirtschaft	898'415	852'590	1'009'495.34	1'078'699.70	918'665	890'900
9	Finanzen und Steuern	120'405	199'570	88'335.18	237'246.98	110'455	199'800
<b>Total Aufwand/Ertrag</b>		<b>1'282'945</b>	<b>1'071'860</b>	<b>1'331'314.43</b>	<b>1'331'314.43</b>	<b>1'276'200</b>	<b>1'100'620</b>
<b>Ertragsüberschuss/Aufwandüberschuss</b>			<b>211'085</b>				<b>175'580</b>
<b>Total</b>		<b>1'282'945</b>	<b>1'282'945</b>	<b>1'331'314.43</b>	<b>1'331'314.43</b>	<b>1'276'200</b>	<b>1'276'200</b>

## INVESTITIONSRECHNUNG

Einzelkonten	Budget 2022		Rechnung 2022		Budget 2023	
	Ausgaben	Einnahmen	Ausgaben	Einnahmen	Ausgaben	Einnahmen
<b>6 Verkehr</b>	110'010	40'000			110'010	40'000
<b>61 Strassenverkehr</b>	110'010	40'000			110'010	40'000
<b>615 Gemeindestrassen</b>	110'010	40'000			110'010	40'000
<b>6150 Strassen, Brücken und Plätze</b>	110'010	40'000			110'010	40'000
56401 Beitrag an Perimeterunternehmen Wengistrasse	110'010				110'010	
63101 Aus Forstreserverfonds Anteil Beitrag an Perimeterunternehmen Wengistrasse		40'000				40'000
<b>8 Volkswirtschaft</b>	13'800		530.25	530.25		
<b>81 Landwirtschaft</b>	13'800		530.25	530.25		
<b>818 Alpwirtschaft</b>	13'800		530.25	530.25		
<b>8180 Alpen</b>	13'800		530.25	530.25		
50401 Wasserverbesserung Mittelwengi	13'800		530.25			
69000 Aktivierte Ausgaben				530.25		
<b>Total Investitionsausgaben</b>	123'810		530.25		110'010	
<b>Total Investitionseinnahmen</b>		40'000		530.25		40'000
<b>Nettoinvestition</b>		83'810				70'010
<b>Überschuss Investitionsrechnung</b>						



## BILANZ

Aktiven		01.01.2022	Zunahme	Abnahme	31.12.2022
<b>1</b>	<b>Aktiven</b>	<b>7'399'899.92</b>	<b>3'136'949.48</b>	<b>3'008'217.88</b>	<b>7'528'631.52</b>
<b>10</b>	<b>Finanzvermögen</b>	<b>6'136'130.27</b>	<b>3'104'719.88</b>	<b>2'949'619.18</b>	<b>6'291'230.97</b>
<b>100</b>	<b>Flüssige Mittel und kurzfristige Geldanlagen</b>	<b>218'458.42</b>	<b>2'117'950.65</b>	<b>2'150'185.55</b>	<b>186'223.52</b>
<b>1002</b>	<b>Bank</b>	<b>218'458.42</b>	<b>2'117'950.65</b>	<b>2'150'185.55</b>	<b>186'223.52</b>
10021	Bank Linth 144702.2024	97'064.05	1'111'986.13	1'096'405.60	112'644.58
10022	Bank Linth 144702.2016	38'579.69	177'529.82	173'477.20	42'632.31
10023	Raiffeisenbank Kontokorrent	82'814.68	828'434.70	880'302.75	30'946.63
<b>101</b>	<b>Forderungen</b>	<b>286'551.55</b>	<b>950'931.33</b>	<b>750'442.13</b>	<b>487'040.75</b>
<b>1010</b>	<b>Forderungen aus Lieferungen und Leistungen gegenüber Dritten</b>	<b>225'510.05</b>	<b>639'951.33</b>	<b>627'743.63</b>	<b>237'717.75</b>
10101	Debitoren-Sammelkonto	15'249.60	137'842.13	139'273.98	13'817.75
10102	Debitoren Forst	210'260.45	502'109.20	488'469.65	223'900.00
<b>1014</b>	<b>Transferforderungen</b>	<b>61'041.50</b>	<b>310'980.00</b>	<b>122'698.50</b>	<b>249'323.00</b>
10141	Guthaben von öffentlichen Gemeinwesen	60'730.00	310'666.00	122'387.00	249'009.00
10142	Verrechnungssteuern	311.50	314.00	311.50	314.00
<b>104</b>	<b>Aktive Rechnungsabgrenzungen</b>	<b>40'856.50</b>	<b>28'677.90</b>	<b>40'856.50</b>	<b>28'677.90</b>
<b>1041</b>	<b>Sach- und übriger Betriebsaufwand</b>	<b>40'856.50</b>	<b>28'677.90</b>	<b>40'856.50</b>	<b>28'677.90</b>
10411	Rechnungsabgrenzungen	40'856.50	28'677.90	40'856.50	28'677.90
<b>107</b>	<b>Finanzanlagen</b>	<b>99'263.80</b>	<b>7'160.00</b>	<b>8'135.00</b>	<b>98'288.80</b>
<b>1070</b>	<b>Aktien und Anteilscheine</b>	<b>99'263.80</b>	<b>7'160.00</b>	<b>8'135.00</b>	<b>98'288.80</b>
10701	Aktien und Anteilscheine	99'263.80	7'160.00	8'135.00	98'288.80
<b>108</b>	<b>Sachanlagen FV</b>	<b>5'491'000.00</b>			<b>5'491'000.00</b>
<b>1080</b>	<b>Grundstücke FV</b>	<b>2'795'000.00</b>			<b>2'795'000.00</b>
10801	Bauland Grabacker	2'795'000.00			2'795'000.00
<b>1084</b>	<b>Gebäude FV</b>	<b>2'696'000.00</b>			<b>2'696'000.00</b>
10841	MFH Grabacker	2'290'000.00			2'290'000.00
10842	Liegenschaft Sägereistrasse	406'000.00			406'000.00
<b>14</b>	<b>Verwaltungsvermögen</b>	<b>1'263'769.65</b>	<b>32'229.60</b>	<b>58'598.70</b>	<b>1'237'400.55</b>
<b>140</b>	<b>Sachanlagen VV</b>	<b>1'263'769.65</b>	<b>32'229.60</b>	<b>58'598.70</b>	<b>1'237'400.55</b>
<b>1400</b>	<b>Grundstücke</b>	<b>465'923.00</b>			<b>465'923.00</b>
14002	Pachtland (Bachvögten, Landwirtschaft)	465'923.00			465'923.00
<b>1404</b>	<b>Hochbauten</b>	<b>429'637.55</b>		<b>24'600.00</b>	<b>405'037.55</b>
14042	Gebäude Roten	272'360.60		12'400.00	259'960.60
14045	Gebäude Vorderwengi	157'276.95		12'200.00	145'076.95
<b>1405</b>	<b>Waldungen, Alpen</b>	<b>323'000.00</b>			<b>323'000.00</b>
14051	Waldungen	323'000.00			323'000.00
<b>1407</b>	<b>Anlagen im Bau</b>	<b>45'209.10</b>	<b>530.25</b>	<b>31'699.35</b>	<b>14'040.00</b>
14072	Anlagen im Bau, Strassen	14'040.00			14'040.00
14073	Anlagen im Bau, Wasserfassung Mittelwengi	31'169.10	530.25	31'699.35	
<b>1409</b>	<b>Übrige Sachanlagen</b>		<b>31'699.35</b>	<b>2'299.35</b>	<b>29'400.00</b>
14092	Wasserfassung Mittelwengi		31'699.35	2'299.35	29'400.00

## BILANZ

Passiven		01.01.2022	Zunahme	Abnahme	31.12.2022
<b>2</b>	<b>Passiven</b>	<b>7'399'899.92</b>	<b>2'389'145.67</b>	<b>2'260'414.07</b>	<b>7'528'631.52</b>
<b>20</b>	<b>Fremdkapital</b>	<b>2'519'032.10</b>	<b>2'226'917.62</b>	<b>2'077'461.29</b>	<b>2'668'488.43</b>
<b>200</b>	<b>Laufende Verbindlichkeiten</b>	<b>82'333.15</b>	<b>1'831'606.97</b>	<b>1'814'189.64</b>	<b>99'750.48</b>
<b>2000</b>	<b>Laufende Verbindlichkeiten aus Lieferungen und Leistungen von Dritten</b>	<b>74'383.70</b>	<b>763'515.62</b>	<b>743'616.19</b>	<b>94'283.13</b>
20001	Kreditoren-Sammelkonto	74'383.70	763'515.62	743'616.19	94'283.13
<b>2002</b>	<b>Steuern</b>	<b>5'949.45</b>	<b>18'795.45</b>	<b>21'277.55</b>	<b>3'467.35</b>
20021	Mehrwertsteuer	5'949.45	18'795.45	21'277.55	3'467.35
<b>2003</b>	<b>Erhaltene Anzahlungen von Dritten</b>	<b>2'000.00</b>			<b>2'000.00</b>
20031	Anzahlungen von Dritten	2'000.00			2'000.00
<b>204</b>	<b>Passive Rechnungsabgrenzungen</b>	<b>30'621.65</b>	<b>32'342.35</b>	<b>30'621.65</b>	<b>32'342.35</b>
<b>2041</b>	<b>Sach- und übriger Betriebsaufwand</b>	<b>30'621.65</b>	<b>32'342.35</b>	<b>30'621.65</b>	<b>32'342.35</b>
20411	Rechnungsabgrenzungen	30'621.65	32'342.35	30'621.65	32'342.35
<b>205</b>	<b>Kurzfristige Rückstellungen</b>	<b>40'000.00</b>			<b>40'000.00</b>
<b>2058</b>	<b>Kurzfristige Rückstellungen der Investitionsrechnung</b>	<b>40'000.00</b>			<b>40'000.00</b>
20580	Kurzfristige Rückstellungen der Investitionsrechnung	40'000.00			40'000.00
<b>206</b>	<b>Langfristige Finanzverbindlichkeiten</b>	<b>1'978'000.00</b>	<b>200'000.00</b>	<b>227'000.00</b>	<b>1'951'000.00</b>
<b>2060</b>	<b>Hypotheken</b>	<b>1'930'000.00</b>	<b>200'000.00</b>	<b>220'000.00</b>	<b>1'910'000.00</b>
20601	Hypothek Roten	200'000.00	200'000.00	200'000.00	200'000.00
20602	Hypothek MFH-Grabacker	1'730'000.00		20'000.00	1'710'000.00
<b>2064</b>	<b>Darlehen, Schuldscheine</b>	<b>48'000.00</b>		<b>7'000.00</b>	<b>41'000.00</b>
20641	Investitionskredit	48'000.00		7'000.00	41'000.00
<b>209</b>	<b>Verbindlichkeiten gegenüber Spezialfinanzierungen und Fonds im Fremdkapital</b>	<b>388'077.30</b>	<b>162'968.30</b>	<b>5'650.00</b>	<b>545'395.60</b>
<b>2091</b>	<b>Verbindlichkeiten gegenüber Fonds im Fremdkapital</b>	<b>388'077.30</b>	<b>162'968.30</b>	<b>5'650.00</b>	<b>545'395.60</b>
20911	Alpviesschadenfonds	29'287.14	1'765.45	4'000.00	27'052.59
20912	Forstreservfonds	242'796.77	158'883.00		401'679.77
20913	Aarburg'scher Lehrlingsfonds	115'993.39	2'319.85	1'650.00	116'663.24
<b>29</b>	<b>Eigenkapital</b>	<b>4'880'867.82</b>	<b>162'228.05</b>	<b>182'952.78</b>	<b>4'860'143.09</b>
<b>299</b>	<b>Bilanzüberschuss/-fehlbetrag</b>	<b>4'880'867.82</b>	<b>162'228.05</b>	<b>182'952.78</b>	<b>4'860'143.09</b>
<b>2990</b>	<b>Jahresergebnis</b>	<b>162'228.05</b>		<b>182'952.78</b>	<b>-20'724.73</b>
29900	Jahresergebnis	162'228.05		182'952.78	-20'724.73
<b>2999</b>	<b>Kumulierte Ergebnisse der Vorjahre</b>	<b>4'718'639.77</b>	<b>162'228.05</b>		<b>4'880'867.82</b>
29990	Kumulierte Ergebnisse der Vorjahre	4'718'639.77	162'228.05		4'880'867.82
	<b>Gesamtaktiven</b>	<b>7'399'899.92</b>	<b>3'136'949.48</b>	<b>3'008'217.88</b>	<b>7'528'631.52</b>
	<b>Gesamtpassiven</b>	<b>7'399'899.92</b>	<b>2'389'145.67</b>	<b>2'260'414.07</b>	<b>7'528'631.52</b>
	<b>Überschuss Aktiven</b>		<b>747'803.81</b>	<b>747'803.81</b>	
	<b>Überschuss Passiven</b>				



# ANHANG

## GRUNDLAGEN UND GRUNDSÄTZE DER RECHNUNGSLEGUNG

Die vorliegende Rechnung wurde in Übereinstimmung mit dem Gemeindegesetz (sGS 151.2) und der Verordnung über den Finanzhaushalt der Gemeinden (sGS 151.53) erstellt. Es werden die allgemeinen Grundlagen und Grundsätze der Rechnungslegung der St. Galler Gemeinden angewendet.

Die Grundsätze zur Rechnungslegung richten sich nach Art. 106a Abs. 1 des Gemeindegesetzes (sGS 151.2).

### Kassierin

Der Ortsverwaltungsrat prüfte die Buchhaltung bei der Kassierin Heidi Dürst am 17.10.2022. Es wurden keine Abrechnungsdifferenzen festgestellt. Der Verwaltungsrat dankt der Kassierin herzlich für die korrekt und lückenlos geführte Buchhaltung.

### IKS – Internes Kontrollsystem

An der IKS-Sitzung vom 2.12.2022 wurden durch den IKS-Verantwortlichen Ivo Hager und dem IKS-Team Patrizia Jud und Sandra Brand diverse Punkte besprochen. Dabei wurden Risiken-Themen auf Gefahr, Eintrittswahrscheinlichkeit, Beeinflussbarkeit und Schadenswert überprüft. Es zeigte auf, welches Gesamtrisiko besteht und welche Massnahmen zu ergreifen sind, um bei einem Ereignis die Ortsgemeinde bestmöglich vor einem finanziellen oder einem möglichen Imageverlust zu schützen.

### Finanz- und Investitionsplanung / Planerfolgsrechnung

Die Planerfolgsrechnung für die Jahre 2023–2028 wird nicht im Geschäftsbericht aufgeführt. Diese kann auf Voranmeldung bei der Ratsschreiberin Sandra Brand, im Sekretariatsbüro eingesehen werden.

## ERLÄUTERUNGEN ZUR JAHRESRECHNUNG 2022

### Erfolgsrechnung 2022

#### 0 Allgemeine Verwaltung

##### 0110 Bürgerversammlung, Abstimmungen und Wahlen

Die Jahresrechnung 2021 und das Budget 2022 wurden aufgrund COVID-19 per Urnenabstimmung vom 10. April 2022 durch das Stimmvolk genehmigt. Die Ausgaben liegen im Budget.

##### 0110 Geschäftsprüfungskommission

Die GPK hat die wichtige Aufgabe, die Geschäfte und Beschlüsse des Rates zu prüfen und bei Abweichungen einzugreifen. Die Ausgaben liegen im Budget.

##### 0120 Ortsverwaltungsrat

Die Aufwendungen im Ortsverwaltungsrat sind um CHF 10'219.60 tiefer ausgefallen als budgetiert.

##### 0220 Allgemeine Verwaltung

Die Aufwendungen in der Allgemeinen Verwaltung sind um CHF 16'565.64 tiefer ausgefallen als budgetiert.

#### 2 Bildung

##### 2300 Bildung / von Aarburg'scher Lehrlingsfonds

Aus dem «von Aarburg'schen Lehrlingsfonds» konnten dieses Jahr an drei Bewerber insgesamt CHF 1'650.00 Stipendienbeiträge ausbezahlt werden.

### 3 Kultur, Sport und Freizeit

#### 3290 Kulturförderung

Im Bereich Kultur, Sport und Freizeit fanden die Alpsegnung und der Alpgottesdienst wie gewohnt statt. Beim Alpgottesdienst beteiligte sich die Ortsgemeinde zur Hälfte an den Kosten für den Apéro.

Die Waldregion 4 führte in der Dröschi eine Infoveranstaltung durch. Die Ortsgemeinde beteiligte sich am offerierten Apéro.

Eingangs Wengistrasse wurde ein Mitfahrbänkli platziert. Die Politische Gemeinde Kaltbrunn hat sich mit CHF 465.65 an den Kosten beteiligt. Herzlichen Dank.

#### 3220 Musik und Theater

##### 3290 Kulturförderung, 3410 Sport

Die Beiträge an die Vereine wurden im gewohnten Rahmen ausbezahlt.

#### 3291 Waldlehrpfad

Der neugestaltete Unterstand im Eingangsbereich Ost ist fertiggestellt. Der Verein Waldlehrpfad-Kaltbrunn-Benken hat sich mit CHF 3'000.00 beteiligt. Herzlichen Dank.

Für die Waldbesucher hat der Forstbetrieb für CHF 2'100.00 Brennholz bereitgestellt, was sich in den Kosten «Interne Verrechnung von Material- und Warenbezügen» bemerkbar macht.

Im Konto «Interne Verrechnung von Dienstleistungen» sind Arbeiten durch den Forstbetrieb am Unterstand, Aufräumarbeiten nach dem Hochwasser sowie allgemeine Unterhaltsarbeiten im Waldlehrpfad enthalten.

Die Einnahmen für reservierte Benutzungen des Waldlehrpfads wurden fast wie budgetiert erreicht.

### 6 Verkehr

#### 6150 Verkehr: Strassen, Brücken, Parkplätze

Im 2022 konnte die Brücke bei der Schännerwitstrasse weitgehend saniert werden. Kleinere Abschlussarbeiten werden im 2023 ausgeführt.

Der Unterhalt an der Mettlenstrasse wurde noch nicht ausgeführt, aufgrund verzögerter Bautätigkeiten entlang der Strasse. Die Strassensanierung wird auf 2023 verschoben.

### 8 Volkswirtschaft

#### 8120 Rietscheunen

Die Betriebsrechnung der Rietscheunen ist wie budgetiert ausgefallen. Beim oberen Rietstall wurde ein Einschienenfahrwerk mit Kettenzug eingebaut. Die Ausgaben liegen im Budget.

#### 8121 Kultur- und Streuland

Die Betriebsrechnung des Kultur- und Streulands weist einen Ertrag von CHF 35'590.80 aus.

Die Einnahmen der Pachtzinsen entsprechen den budgetierten Zahlen.

Unterhaltsarbeiten an Grundstücken und Drainagen wurden nicht getätigt.

#### 8180 Alpen

Die Betriebsrechnung der Alpen weist einen Aufwandüberschuss von CHF 34'357.52 aus. Budgetiert war ein Aufwandüberschuss von CHF 58'465.00.

Der im 2022 geplante Kauf eines Fahrzeugs für die Alp Gheist/Roten wurde auf 2023 verschoben.

Bei den «Gemeinwerkstunden» wurden CHF 5'990.00 mehr als budgetiert aufgewendet.

Die Planung der Fassade Mittelwengi wurde ebenfalls auf 2023 verschoben.

Die Alphütte Gheist wurde im 2022, rechtzeitig auf die Alpsaison hin, fertiggestellt und war für das Älplerpaar einzugsbereit.

#### 8181 Alpwirtschaft Vorderwengi

Die Betriebsrechnung der Alpwirtschaft Vorderwengi weist einen Aufwandüberschuss von CHF 9'545.20 aus. Budgetiert war ein Aufwandüberschuss von CHF 14'030.00. Die Kosten konnten dank den umsichtigen Betreibern niedrig gehalten werden.

Unter dem Konto «Interne Verrechnungen von Dienstleistungen» erscheinen die Arbeitsaufwendungen für die Aufbesserung des Kinder-Spielplatzes.

#### 8200 Forstwirtschaft

Die Betriebsrechnung des Forstbetriebs weist einen erfreulichen Ertragsüberschuss von CHF 80'864.98 aus. Budgetiert wurde ein Ertragsüberschuss von CHF 1'720.00.

Die Lohnkosten sind um CHF 33'244.65 erheblich tiefer, dafür sind die Mehraufwendungen für ausgeführte Arbeiten durch Dritte im Konto «Holzerei- und Transportkosten durch Dritte» um CHF 18'647.73 höher ausgefallen.

Unter dem Konto «Honorare externe Berater, Gutachter» sind für das CO<sub>2</sub>-Klimaschutz-Projekt Engineering-Kosten in der Höhe von CHF 20'682.20 angefallen. Für die Bewilligung zur Entnahme dieser Ausgaben aus dem Forstreservefonds, wird im 2023 beim Kantonsforstamt ein Gesuch eingereicht.

Im Konto «Baulicher Unterhalt an Gebäuden» sind die Kosten für die Erstellung des neuen Forstunterstan-



des Wilderau ersichtlich. Die Arbeiten wurden im Dezember 2022 begonnen und werden im 2023 fertiggestellt. Der grösste Teil der im 2022 budgetierten Kosten wurden ins Budget 2023 übertragen. Die Bewilligung des Kantonsforstamts zur Entnahme von CHF 20'000.00 aus dem Forstreservfonds liegt vor.

Im Konto «Verkauf Brennholz» ist eine deutliche Mehreinnahme von CHF 37'963.05 ersichtlich.

Beim «Pflanzenverkauf» sind CHF 7'629.15 mehr zu verzeichnen als budgetiert. Entsprechend zeigt sich der Aufwand im Konto «Pflanzenkauf» um CHF 6'547.95 höher als im Budget.

#### *Bundesbeitrag/Kantonsbeitrag*

Die Kantonsbeiträge für Schutzwald/Jungwaldpflege sind CHF 20'560.00 höher ausgefallen als budgetiert. Beim Sonderwaldreservat entsprechen die Kantonsbeiträge von CHF 90'126.00 dem Budget.

Für die erweiterte Laufzeit der Naturwald- und Sonderwaldreservatsflächen im Waldreservat Wängital-Regulastein wurden vom Kantonsforstamt CHF 158'883.00, für massnahmenunabhängige Flächenbeiträge zugesichert. Dieser Betrag wurde in den Forstreservfonds gebucht.

## **9 Liegenschaften, Bauland und Finanzvermögen**

### **9630 Mehrfamilienhaus-Grabacker**

Die Betriebsrechnung des MFH-Grabacker weist einen erfreulichen Ertragsüberschuss von CHF 97'385.07 aus. Der Ertragsüberschuss liegt CHF 15'750.07 höher als budgetiert.

Die im Konto «Baulicher Unterhalt Liegenschaft» vorgesehene Erneuerung des Garagentors wird auf 2023 verschoben.

### **9631 Bauland Grabacker**

Die budgetierte Abparzellierung der Quartierstrasse Grabacker hat im 2022 nicht stattgefunden. Der Ortsverwaltungsrat hat beschlossen, die Abparzellierung nicht durchzuführen.

Die Aufwendungen im 2022 für den Beratungsaufwand Überbauung Grabacker sind nur gering ausgefallen. Der Restbetrag von CHF 19'000.00 wird ins Budget 2023 übertragen.

### **9632 Liegenschaft Sägereistrasse**

Die Geschäftsstelle der Ortsgemeinde in der Liegenschaft Sägereistrasse wurde im 2022 fertiggestellt und durch die Ratsschreiberin bezogen. Die Ausgaben liegen unter dem Budget.

## **9690 Finanzvermögen, Übriges**

Die Aktien NEK Natur Energie AG, EVK AG, Trocknungsanlagen AG und die Beteiligung Wärmeverbund wurden zum Steuerwert und die Aktien der Schweizer Zucker AG zum aktuellen Aktienkurs bilanziert.

Die zehn Bank Linth LLB Aktien waren mit CHF 4'480.00 in der Bilanz ausgewiesen. Sie wurden für CHF 6'000.00 verkauft.

Die Aktien Beteiligung Wärmeverbund wurden um CHF 100.00 auf CHF 900.00 wertberichtigt.

## **BUDGET 2023**

Der Ortsverwaltungsrat hat aufgrund der festgelegten Strategien und Vorgaben vorliegende Budgetzahlen erarbeitet.

Im Budget 2023 sind einige einmalige Aufwendungen und Projekte sowie neue Ausgaben enthalten, unter anderem:

- Bürgerversammlung
- Erneuerung der Website der OG Kalbrunn
- Kleinere Unterhaltsarbeiten bei der Mettlenstrasse
- Verbesserungsarbeiten an Brücken Schännerwiti
- Montage Solarstrompumpe Alphütte Gheist
- Anschaffung Fahrzeug für Alpbetrieb Gheist/Roten
- Planung Fassade Alp Mittelwengi
- Aufräumarbeiten Unwetterschäden Sommer 2022 im Alpgbiet Ussergheist und Mittelwengi
- Fertigstellung Forstunterstand Wilderau/Rieden
- Miete Forstschlepper
- Erneuerung Garagentor im MFH-Grabacker
- Weitere Beratungsaufwendungen bzgl. Bauland Grabacker

Allgemein wurden die Löhne und Entschädigungen überprüft. Die Aufwendungen werden im bisherigen Rahmen beibehalten.

Bei der Budgetierung der Vereinsbeiträge stützt sich der Ortsverwaltungsrat erneut auf den eigens erstellten Kriterienkatalog ab.

Bei den Erträgen stützt sich der Ortsverwaltungsrat auf das Vorjahresbudget ab.

## BEMERKUNGEN BUDGET 2023 ERFOLGSRECHNUNGSPPOSITIONEN

Konto	Wiederkehrende Ausgaben	Nicht gebundene (neue) Ausgaben
110.31302		CHF 7'000.00 Bürgerimbiss/Bürgerversammlung
220.31301	CHF 200.00 OG Benken für Verwaltung Ortsgemeinden Linthgebiet	
220.31331		CHF 2'500.00 Erneuerung Website OG-Kaltbrunn
220.31581	CHF 210.00 Virenschutz/Microsoft 365	
2300.36371/ 2300.45011		CHF 2'000.00 Beiträge an Lehrlinge/erfolgsneutral durch Bezug aus von Aarburg'schem Lehrlingsfonds
3110.36361		CHF 5'000.00 Ortsmuseum
3220.36361		CHF 1'000.00 Musikverein
3220.36362		CHF 200.00 Orchesterverein
3220.36364		CHF 500.00 Jodlerclub, Jodlerchöli
3290.31301		CHF 1'500.00 Diverse Anlässe: Apéro Alpsegnung und Alpottesdienst
3290.36361		je CHF 100.00: Berghilfe; Gemeinnützige Ges. Linthgebiet; Insieme; Buurä-Märt; Kleintierzuchtverein je CHF 200.00: Ludothek, Frauengemeinschaft je CHF 500.00: Familientreff; JUMO
3290.39101		CHF 500.00: Weihnachtsmarkt Wilen – Tannenbäume CHF 200.00: Kirche – Buchen für Fronleichnam
3410.36361		CHF 100.00: Curling Club je CHF 200.00: SVKT; Ski-Club; Tennisclub; Männerriege CHF 250.00: Raiffeisen Juniors Cup CHF 300.00: Frauen- und Töchterriege
3410.36362		CHF 200.00 ihcSF
3410.36363		CHF 200.00 Fussballclub Uznach
3410.36364		CHF 100.00 Sportschützen
4210.36362		CHF 200.00 Spirex
6150.31411/ 6150.42601		CHF 5'000.00 Unterhalt Mettlenstrasse CHF 4'000.00 Brückensanierung Schännerwitstrasse CHF 1'600.00 Kostenbeteiligung Politische Gemeinde Kaltbrunn (Schännerwitstrasse)
7500.36361		CHF 400.00 Pro Natura
8121.31401		CHF 3'000.00 diverser Unterhalt
8121.36362		CHF 200.00 Bäuerinnen- und Landfrauenvereinigung
8121.44791		CHF 3'100.00 Durchleitungsschädigung SAK – Parz. 955/959
8130.36361		CHF 600.00 Viehschau Kaltbrunn
8180.31011		CHF 10'000.00 Diverses Material CHF 2'000.00 Ersatz Stacheldraht
8180.31111		CHF 2'500.00 Diverse Anschaffungen CHF 2'500.00 Solarstrompumpe inklusive Solarmodule CHF 24'000.00 Fahrzeug Gheist-Roten
8180.31304		CHF 500.00 Anpassung Dokumentation Wasserfassungen, Quellen CHF 200.00 Verkehrsdienst Alpabfahrt
8180.31321		CHF 2'500.00 Planung Fassade Mittelwengi
8180.31441		CHF 3'000.00 Kaminfeger und allgemeiner Unterhalt CHF 1'000.00 Montage Solarmodule Gheist
8180.31451		CHF 3'000.00 Allgemeine Alpverbesserungen CHF 30'000.00 Aufräumen Unwetterschäden vom Sommer 2022
8180.31511		CHF 5'000.00 Diverse Reparaturen und Unterhalt
8180.36362		CHF 360.00 Landwirtschaftlicher Betriebshelferdienst
8181.31111		CHF 2'000.00 Diverse Anschaffungen
8181.31441		CHF 2'000.00 Diverser Unterhalt Vorderwengi
8200.30101		CHF 2'000.00 Dienstjubiläum
8200.31303		CHF 2'000.00 FSC-Zertifizierung 2023–2028
8200.31411		CHF 12'000.00 Unterhalt Strassen



Konto	Wiederkehrende Ausgaben	Nicht gebundene (neue) Ausgaben
8200.31441/ 8200.45011		Forstunterstand Wilderau/Rieden: CHF 10'000.00 Aushub Fundament CHF 4'000.00 Ofen und Innenausbau CHF 19'000.00 Romer Holzbau CHF 20'000.00 Bezug aus Forstreservfonds
8200.31512		CHF 8'000.00 Unterhalt Forstfahrzeuge
8200.31611		CHF 20'000.00 Miete Forstschlepper
9630.34301		CHF 10'000.00 Garagentor CHF 3'000.00 Kosten infolge Mieterwechsel CHF 1'000.00 Diverses
9630.34311		CHF 3'000.00 Diverser Unterhalt CHF 2'500.00 Ersatz Waschmaschine CHF 3'000.00 Gutachten Personenaufzug
9631.34393		CHF 19'000.00 Beratungsaufwand Finanzierungsmöglichkeit Überbauung Grabacker
Konto	Bemerkungen Investitionsrechnung 2022	Bemerkungen Investitionsrechnung 2023
6150.56401	Für die Sanierung der Wengistrasse wurden im 2022 keine Perimeterbeiträge in Rechnung gestellt. Das vorhandene Budget von CHF 110'010.00 musste somit nicht beansprucht werden.	CHF 110'010.00 Übernahme Budget 2023 Perimeterbeitrag Sanierung Wengistrasse CHF 40'000.00 Auflösung Rückstellungen aus Bezug Forstreservfonds (wurden noch nicht berücksichtigt).

## ANLAGESPIEGEL

Kategorien/Anlagen	Bilanz-konti	Anschaffungskosten		Nutzungs-dauer	Abschr.-satz	Kumulierte Abschreibungen		Buchwert
		Stand 01.01.	Stand 31.12.			Stand 01.01.	Stand 31.12.	
<b>Sachanlagen Verwaltungsvermögen</b>		<b>1'386'233</b>	<b>1'386'763</b>			<b>122'463</b>	<b>149'362</b>	<b>1'237'401</b>
<b>140 Sachanlagen Verwaltungsvermögen</b>		<b>1'386'233</b>	<b>1'386'763</b>			<b>122'463</b>	<b>149'362</b>	<b>1'237'401</b>
1400 Grundstücke VV (unbebaut)		465'923	465'923			0	0	465'923
1401 Strassen		0	0			0	0	0
1404 Hochbauten inklusive Boden		532'920	532'920			103'283	127'883	405'038
1405 Waldungen, Alpen		323'000	323'000			0	0	323'000
1406 Mobilien VV		19'180	19'180			19'180	19'180	0
1407 Anlagen im Bau VV		45'209	14'040			0	0	14'040
1409 Übrige Sachanlagen		0	31'699			0	2'299	29'400
<b>Total Sachanlagen Verwaltungsvermögen</b>		<b>1'386'233</b>	<b>1'386'763</b>			<b>122'463</b>	<b>149'362</b>	<b>1'237'401</b>
<b>Finanzvermögen</b>		<b>5'579'896</b>	<b>5'575'056</b>			<b>-10'368</b>	<b>-14'233</b>	<b>5'589'289</b>
<b>107 Finanzanlagen</b>		<b>88'896</b>	<b>84'056</b>			<b>-10'368</b>	<b>-14'233</b>	<b>98'289</b>
1070 Aktien und Anteilscheine		88'896	84'056			-10'368	-14'233	98'289
<b>108 Finanzvermögen Sachanlagen</b>		<b>5'491'000</b>	<b>5'491'000</b>			<b>0</b>	<b>0</b>	<b>5'491'000</b>
1080 Grundstücke FV		2'795'000	2'795'000			0	0	2'795'000
1084 Gebäude FV		2'696'000	2'696'000			0	0	2'696'000
<b>Total Finanzvermögen</b>		<b>5'579'896</b>	<b>5'575'056</b>			<b>-10'368</b>	<b>-14'233</b>	<b>5'589'289</b>

## RÜCKSTELLUNGSSPIEGEL

Konto	Bezeichnung/Zweck	Bestand 01.01.	Bestand 31.12.	Kommentar
<b>205</b>	<b>Kurzfristige Rückstellungen</b>	<b>40'000.00</b>	<b>40'000.00</b>	
20580	Rückstellung Beitrag aus dem Forstreservfonds	40'000.00	40'000.00	Der Beitrag aus dem Forstreservfonds als Anteil für die Sanierung der Wengistrasse (Perimeterbeitrag) kann erst im 2023 zugewiesen werden.

Der Rückstellungsspiegel ist eine Aufstellung aller Rückstellungen für Aufwände der Gemeinde.  
Die Ortsgemeinde Kaltbrunn hat per 31. Dezember 2022 Rückstellungen von CHF 40'000.00 bilanziert.

## BETEILIGUNGSSPIEGEL

Im Beteiligungsspiegel werden wesentliche Beteiligungen aufgeführt. Wesentlich ist eine Beteiligung dann, wenn:

- eine grössere kapitalmässige Beteiligung vorliegt;
- höhere Betriebsbeiträge geleistet werden oder
- die Gemeinde einen massgeblichen Einfluss auf die Steuerung hat.

Die Ortsgemeinde Kaltbrunn verfügt per 31. Dezember 2022 bei folgender Organisation wesentliche Anteile:

Name der Organisation:	Wärmeverbund Kaltbrunn AG
Rechtsform:	Aktiengesellschaft
Tätigkeiten:	Bau und Betrieb der Wärmezentrale im Gebiet Schönau
Anteil der Ortsgemeinde Kaltbrunn:	50% (50% der Aktien hält die Politische Gemeinde Kaltbrunn)

## GEWÄHRLEISTUNGSSPIEGEL

Im Gewährleistungsspiegel werden aufgeführt:

- die Eventualverbindlichkeiten, insbesondere diejenigen, bei denen die Gemeinde zugunsten Dritter eine Verpflichtung eingeht, wie Bürgschaften, Garantieverpflichtungen oder Defizitgarantien;

- weitere Tatbestände mit Eventualcharakter, wenn sie noch nicht als Rückstellungen verbucht wurden.

Die Ortsgemeinde Kaltbrunn verfügt per 31.12.2022 über keine Eventualverbindlichkeiten.

## EIGENKAPITALNACHWEIS

Der Eigenkapitalnachweis zeigt die Ursachen der Veränderung des Eigenkapitals auf.

Bezeichnung	Konto	Bestand 01.01.	Zunahme	Abnahme	Bestand 31.12.
Jahresergebnis	29900	162'228.05		182'952.78	-20'724.73
Kumulierte Ergebnisse der Vorjahre	29990	4'718'639.77	162'228.05		4'880'867.82
<b>Total Eigenkapital</b>	<b>29</b>	<b>4'880'867.82</b>	<b>162'228.05</b>	<b>182'952.78</b>	<b>4'860'143.09</b>

## INVENTAR DER VERMÖGENSWERTE

### Finanz- und Sachanlagen

Konto	Bezeichnung	Titel	Nominalwert	Kurswert 31.12.21	Buchwert 01.01.22	Zuwachs/ Abgänge	Wertberichtigungen	Buchwert per 31.12.22
<b>1070</b>	<b>Aktien und Anteilscheine</b>							
10701	Bank Linth LLB	10 Namenaktien		4'840	4'840	-6'000	1'160	-
	EVK AG	4 Namenaktien		11'312	11'312		-1'792	9'520
	Trocknungsanlagen AG	20 Namenaktien		32'400	32'400			32'400
	Schweizer Zucker AG	98 Namenaktien		2'656	2'656		-343	2'313
	NEK Natur Energie AG	4 Namenaktien		56	56			56
	Beteiligung Wärmeverbund Kaltbrunn AG	60 Namenaktien	60'000	48'000	48'000		6'000	54'000
		<b>Total</b>		<b>99'264</b>	<b>99'264</b>	<b>-6'000</b>	<b>5'025</b>	<b>98'289</b>
<b>1080</b>	<b>Grundstücke FV</b>							
10801	Grabacker	Bauland	1044	18'079	1'850'000	1'850'000		1'850'000
		Bauland WG3	249	1'170	321'000	321'000		321'000
		Baurecht	1408	2'402	624'000	624'000		624'000
		Baurecht (bebaut 2070 m <sup>2</sup> )						
		<b>Total</b>	<b>21'651</b>	<b>2'795'000</b>	<b>2'795'000</b>			<b>2'795'000</b>
<b>1084</b>	<b>Gebäude FV</b>							
10841	Grabacker	Wohnhaus	199	1609	1'257	2'290'000	2'290'000	2'290'000
10842	Sägereistrasse	Wohnhaus Gebäudefläche/Garten Lagerplatz	744	1153	1'948	406'000	406'000	406'000
		<b>Total</b>	<b>3'205</b>	<b>2'696'000</b>	<b>2'696'000</b>		<b>0</b>	<b>2'696'000</b>



## Verwaltungsvermögen/Grundstücke/Hochbauten/Alpen/Waldungen/Mobilien

Konto	Lage	Objekt	Parzelle Nr.	Assek. Nr.	Mass m <sup>2</sup>	amtlicher Verkehrswert	Buchwert 01.01.22 (gerundet)	Zuwachs (gerundet)	Abgang (gerundet)	Buchwert 31.12.22 (gerundet)
<b>14002</b>	<b>Pachtland</b>									
	Bruggacker	Wiese	430		21'600	90'000				
	Freigaden	Wiese	515		1'355	2'000				
	Kirnenhölzli	Wiese	544		9'106	24'000				
	Rutzenacker	Wiese	594		34'675	100'000	13'000			13'000
	Rutzenacker	Wiese	870		800	2'000				
	Bachvögten	Wiese	955		16'804	80'000				
	Bachvögten/-kessel	Wiese	957		3'429	5'100				
	Wieden	Wiese	959		14'530	55'000				
	Wieden	Wiese	960		9'336	46'000				
	Bachvögten	Wiese	974		4'243	100				
	Burgwies	Wiese	992		14'754	36'000				
	Feld	Wiese	1026		33'879	152'000	15'823			15'823
	Feld	Wiese	1030		8'726	42'000				
	Feld	Wiese	1033		3'896	19'000				
	Bösch	Wiese	1056		79'508	397'000	37'000			37'000
	Tüfwies	Wiese	1060		14'562	71'000				
	Zwischen Steinenbach und SBB	Wiese	1061		64'015	246'000	25'700			25'700
	Zwischen SBB und Strasse	Wiese	1065		89'313	446'300	41'000			41'000
	Rislen	Wiese	1067		19'899	89'000				
	Riet am Gastergraben	Wiese	1070		139'208	277'000	49'900			49'900
	Riet	Wiese	1072		154'944	619'000	72'800			72'800
	Riet	Wiese	1074		134'733	671'700	63'000			63'000
	Riet	Wiese	1076		86'799	346'000	40'700			40'700
	Riet	Wiese	1078		115'938	463'000	54'000			54'000
	<b>Benken</b>									
	Starrberg	Wiese	34		6'397	25'000				
	Starrberg	Wiese	36		112'938	451'000	53'000			53'000
				<b>Total</b>	<b>1'195'387</b>		<b>465'923</b>			<b>465'923</b>
<b>14011</b>	<b>Strassen</b>									
	Kaltbrunn, Freigaden	Strasse	511		1'905					
	Rieden, Wilderau	Strasse, Wege, Ackerwiese	119		1'077					
	Rieden, Gnippen	Strasse	256		2'107					

Konto	Lage	Objekt	Parzelle Nr.	Assek. Nr.	Mass m <sup>2</sup>	amtlicher Verkehrswert	Buchwert 01.01.22 (gerundet)	Zuwachs (gerundet)	Abgang (gerundet)	Buchwert 31.12.22 (gerundet)
<b>Hochbauten</b>										
14045	Vorderwengi	Schopf	657	132		400				
		Alpstall		133		58'900				
		Bergrestaurant		910		170'700	157'277	12'200		145'077
		<b>Total</b>				<b>230'000</b>				
14042	Rotenberg	Alphütte/Stall	655	2137		238'200	272'361	12'400		259'961
14044	Schännerwiti	Stall	1306	134		30'300				
		Jagdhütte	1306	1043		126'700				
		<b>Total</b>				<b>157'000</b>				
	Howald	Stall	1307	135		28'000				
		Alphütte	1307	864		67'000				
		<b>Total</b>				<b>95'000</b>				
	Gheist	Alphütte, Stall	656	946		96'000				
	Mittelwengi	Alphütte	658	128		38'500				
		Alpstall (Anbau)	658	129		27'500				
		Alpstall	658	127		13'000				
		<b>Total</b>				<b>79'000</b>				
	Striggital/Gleiter	Alpstall Striggital	659	130		2'000				
		Alpstall Gleiter	659	131		3'000				
		<b>Total</b>				<b>5'000</b>				
	Starrberg	Weidstall	36	760		0				
	Bachkessel	Geräteschopf	957	940		2'000				
		Unterstand Ost	957	1'213		1'000				
		Pavillon	957	2'232		95'000				
		<b>Total</b>				<b>98'000</b>				
	Wieden	Schopf	959	815		2'000				
	Riet (obere) zu 1074	Scheune	1074	984		33'500				
	Riet (untere) zu 1074	Scheune	1074	985		50'800				
		<b>Total</b>				<b>84'300</b>				
	Burgwies	Weidstall	1065	1161		8'700				
		<b>Total</b>					<b>429'638</b>	<b>24'600</b>		<b>405'038</b>
<b>Übrige Liegenschaften</b>										
14043	Sägereistrasse	Anbau Werkhof					0			0



Konto	Lage	Objekt	Parzelle Nr.	Assek. Nr.	Mass m <sup>2</sup>	amtlicher Verkehrswert	Buchwert 01.01.22 (gerundet)	Zuwachs (gerundet)	Abgang (gerundet)	Buchwert 31.12.22 (gerundet)
<b>Waldungen</b>										
14051	Steintobel	Wald	402		464'362	34'800	31'800			31'800
	Schottenhölzli	Wald	553		7'941	600	600			600
	Vorderer Tobelweidwald	Wald	555		13'690	2'200	1'500			1'500
	Trunzel	Wald	597		1'430	100	100			100
	Kaltbrunn Howald	Wald	653		554'087	41'600	41'600			41'600
	Oberhowald/Schännerwiti	Wald	654		304'962	22'000	22'000			22'000
	Rotenberg	Wald	655		193'880	11'000	11'000			11'000
	Gheist	Wald	656		205'313	15'500	15'500			15'500
	Vorderwengi	Wald	657		382'350	26'500	26'500			26'500
	Mittelwengi	Wald	658		263'522	18'500	18'500			18'500
	Striggital/Gleiter	Wald	659		244'915	16'000	15'700			15'700
	Bachvögten	Wald	957		37'431	2'900	2'900			2'900
	Wieden	Wald	959		11'260	1'000	1'000			1'000
	Schännerwiti	Wald	1306		359'137	26'700	23'000			23'000
	Howald	Wald	1307		20'420	1'000	1'000			1'000
	Rufnerwald	Wald	1308		295'934	21'800	21'800			21'800
<b>Rieden</b>										
14051	Wilderau	Wald	394		1'143'452	84'000	84'000			84'000
<b>Schänis</b>										
14051	Dorren	Wald	3		8'664	600	600			600
	Gaster	Wald	16		52'098	3'900	3'900			3'900
					<b>Total</b>	<b>4'564'848</b>	<b>330'700</b>	<b>323'000</b>		<b>323'000</b>
<b>Alpen</b>										
14052	Vorderwengi	Weiden, Wege, Bäche	657		319'865	88'500				
	Rotenberg	Weiden, Wege, Bäche	655		141'445	34'800				
	Oberhowald	Weiden, Wege, Bäche	654		8'476	1'000				
	Schännerwiti	Weiden, Riet, Wege, Strassen, Bäche	1306		73'583	20'300				
	Howald	Weiden, Riet, Wege, Strassen, Bäche	1307		121'990	34'000				
	Rufnerwald	Weiden, Wege, Bäche	1308		4'024	800				
	Gheist	Weiden, Wege, Bäche	656		295'868	88'500				
	Mittelwengi	Weiden, Wege, Bäche	658		265'086	69'500				
	Striggital/Gleiter	Weiden, Wege, Bäche	659		156'903	29'000				
					<b>Total</b>	<b>925'930</b>	<b>366'400</b>			
<b>Übrige Sachanlagen</b>										
14092	Wasserfassung Mittelwengi						31'699	2'299		29'400
<b>Anlagen im Bau</b>										
14072	Anlagen im Bau, Strassen	Beitrag an Perimeterunternehmen					14'040			14'040
14073	Anlagen im Bau	Wasserfassung Mittelwengi					31'169	530	31'699	0
					<b>Total</b>		<b>45'209</b>	<b>530</b>	<b>31'699</b>	<b>14'040</b>

# VERÖFFENTLICHUNG DER BESOLDUNG VON BEHÖRDEMITGLIEDERN 2022

## GEMÄSS ART. 123B GEMEINDEGESETZ

Behörde	Name	Funktion	Bruttoentschädigung für Behördentätigkeit	Spesenvergütung für Behördentätigkeit	Total jährliche Entschädigung
Rat	Hager René	Präsident	21'588	3'414	25'002
Rat	Hager Ivo	Mitglied	8'959	1'471	10'430
Rat	Jud Patrizia	Mitglied	7'394	1'327	8'721
Rat	Steiner Daniel	Mitglied	5'927	1'503	7'430
Rat	Thoma René	Mitglied	7'131	1'240	8'371
GPK	Fäh Marcel	Präsident	720		720
GPK	Hegner Samuel	Mitglied	580		580
GPK	Romer Urs	Mitglied	460		460
GPK	Steiner Verena	Mitglied	720		720
GPK	Zahner Markus	Mitglied	720		720
<b>Rat</b>			<b>50'999</b>	<b>8'955</b>	<b>59'954</b>
<b>GPK</b>			<b>3'200</b>	<b>0</b>	<b>3'200</b>

## KONSTITUIERUNG DER ORTSVERWALTUNG FÜR DIE AMTSDAUER 2021–2024

### Ortsverwaltungsrat

Hager-Zanchin René, Brändliguet 7

Hager-Burri Ivo, Sonnhaldenstrasse 38

Jud-Barbadoro Patrizia, Wengistrasse 16

Steiner-Oetiker Daniel, Langwies 1595

Thoma René, Gasterstrasse 88

Brand-Berweger Sandra, Sonnenberg 33c

Dürst Heidi, Hüblistrasse 6

Präsident

Alpmeister, Vizepräsident

Finanzen, Ratsschreiberin Stv.

Waldmeister

Rietmeister

Ratsschreiberin

Kassierin

### Geschäftsprüfungskommission

Fäh-Hagemann Marcel, Gublen 1911

Hegner Samuel, Kirnen 43

Steiner-Rüdisüli Verena, Gublenstrasse 1735

Romer Urs, Wiedenstrasse 811

Zahner-Ziegler Markus, Rietgasse 2

Präsident

### Stimmzähler

Giger Florian, Oberjostenberg 166

Hinder-Rosenast Tanja, Benknerstrasse 32

Scherzinger Adrian, Brändliguet 11

Steiner-Steiner Karina, Blatten 404

Stössel-Zahner Cornelia, Sommerig 1956

# BERICHT DER GESCHÄFTSPRÜFUNGS-KOMMISSION

An die Stimmberechtigten der Ortsgemeinde Kaltbrunn

Als Geschäftsprüfungskommission haben wir die Jahresrechnung der Ortsgemeinde Kaltbrunn, bestehend aus Bilanz, Erfolgsrechnung, Investitionsrechnung und Anhang sowie die Amtsführung für das am 31. Dezember 2022 abgeschlossene Rechnungsjahr und das Budget 2023 geprüft.

## Verantwortung des Ortsverwaltungsrates

Der Ortsverwaltungsrat ist für die Aufstellung der Jahresrechnung und des Budgets und die Amtsführung in Übereinstimmung mit den kantonalen und kommunalen gesetzlichen Vorschriften verantwortlich. Diese Verantwortung beinhaltet die Ausgestaltung, Implementierung und Aufrechterhaltung eines internen Kontrollsystems mit Bezug auf die Aufstellung der Jahresrechnung, die frei von wesentlichen falschen Angaben als Folge von Verstössen oder Irrtümern ist. Darüber hinaus ist der Ortsverwaltungsrat für die Anwendung sachgemässer Rechnungslegungsmethoden sowie die Vornahme angemessener Schätzungen verantwortlich.

## Verantwortung der Geschäftsprüfungskommission

Unsere Verantwortung ist es, aufgrund unserer Prüfung ein Prüfungsurteil über die Jahresrechnung und das Budget sowie die Amtsführung abzugeben. Wir haben unsere Prüfung in Übereinstimmung mit den gesetzlichen Vorschriften vorgenommen. Die Prüfung haben wir so zu planen und durchzuführen, dass wir hinreichende Sicherheit gewinnen, ob die Jahresrechnung frei von wesentlichen falschen Angaben ist. Eine Prüfung beinhaltet die Durchführung von Prüfungshandlungen zur Erlangung von Prüfungsnachweisen für die in der Jahresrechnung enthaltenen Wertansätze und sonstigen Angaben. Die Auswahl der Prüfungshandlungen liegt im pflichtgemässen Ermessen des Prüfers. Dies schliesst eine Beurteilung der Risiken wesentlicher falscher Angaben in der Jahresrechnung als Folge von Verstössen oder Irrtümern ein. Bei der Beurteilung dieser Risiken berücksichtigt der Prüfer das interne Kontrollsystem, soweit es für die Aufstellung der Jahresrechnung von Bedeutung ist, um die den Umständen entsprechenden

Prüfungshandlungen festzulegen, nicht aber um ein Prüfungsurteil über die Wirksamkeit des internen Kontrollsystems abzugeben. Die Prüfung umfasst zudem die Beurteilung der Angemessenheit der angewandten Rechnungslegungsmethoden, der Plausibilität der vorgenommenen Schätzungen sowie eine Würdigung der Gesamtdarstellung der Jahresrechnung. Wir sind der Auffassung, dass die von uns erlangten Prüfungsnachweise eine ausreichende und angemessene Grundlage für unser Prüfungsurteil bilden.

## Prüfungsurteil

Nach unserer Beurteilung entspricht die Jahresrechnung und die Amtsführung für das am 31. Dezember 2022 abgeschlossene Rechnungsjahr sowie das Budget 2023 den kantonalen und kommunalen gesetzlichen Vorschriften.

## Berichterstattung aufgrund weiterer gesetzlicher Vorschriften

Wir bestätigen, dass wir die Anforderungen an die Befähigung gemäss Art. 56 GG erfüllen und keine mit unserer Unabhängigkeit nicht vereinbare Sachverhalte vorliegen.

## Aufgrund unserer Prüfungstätigkeit stellen wir folgende Anträge:

1. Die Jahresrechnung 2022 der Ortsgemeinde Kaltbrunn sei zu genehmigen.
2. Die Anträge des Rates über das Budget für das Rechnungsjahr 2023 seien zu genehmigen.

Kaltbrunn, 21. Februar 2023

Die Geschäftsprüfungskommission

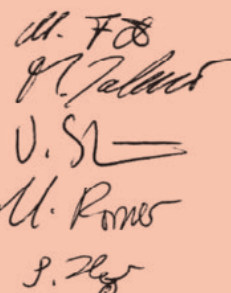
Fäh Marcel

Zahner Markus

Steiner Vreni

Romer Urs

Hegner Samuel





# PRÜFUNGS- UND GENEHMIGUNGSVERMERKE

Die Richtigkeit der Erfolgsrechnung und Bilanz 2022 bestätigt:

Kaltbrunn, im Februar 2023

**Finanzverwalterin**

Patrizia Jud-Barbadoro

**Kassierin**

Heidi Dürst-Zahner

Genehmigt durch den Ortsverwaltungsrat  
am 2. Februar 2023

**Präsident**

René Hager-Zanchin

**Ratsschreiberin**

Sandra Brand

Geprüft und für richtig befunden durch  
die Geschäftsprüfungskommission  
am 21. Februar 2023

**Revisoren**

Marcel Fäh-Hagemann, Präsident

Samuel Hegner

Urs Romer

Verena Steiner-Rüdisüli

Markus Zahner-Ziegler

Genehmigt durch die Bürgerversammlung  
der Ortsgemeinde Kaltbrunn  
vom 11. April 2023

**Versammlungsleiter**

René Hager-Zanchin

**Protokollführerin**

Sandra Brand

**Stimmzähler**

Florian Giger

Tanja Hinder-Rosenast

Adrian Scherzinger

Karina Steiner-Steiner

Cornelia Stössel-Zahner

# STIFTUNG DR. EMIL DUFT-STUDIENFONDS

## Studien- und Ausbildungsbeiträge für Studierende

Die Stiftung Dr. Emil Duft-Studienfonds wurde im Jahr 1971 durch Dr. Emil Duft, Ehrenbürger von Kaltbrunn und alt Nationalrat, errichtet. Sie hat ihren Sitz in Kaltbrunn.

Die Stiftung bezweckt die **Gewährung von Studien- und Ausbildungsbeiträgen in Ergänzung der staatlichen Stipendien** sowohl für die akademische, kaufmännische, musikalische wie auch handwerkliche Ausbildung von Kaltbrunner Ortsbürgern und auch Einwohnern, welche in Kaltbrunn Wohnsitz haben.

Zur Abklärung, ob ein Beitrag durch die Stiftung gewährt werden kann, benötigt der Stiftungsrat einen Stipendiumsentscheid des Kantons St. Gallen. Der Entscheid kann positiv oder negativ sein.

Die Adresse zur Einreichung des Gesuchs und des Stipendiumsentscheids:  
Stiftung Dr. Emil Duft-Studienfonds, c/o René Hager, Brändliguet 7, 8722 Kaltbrunn

Das Gesuchformular für staatliche Stipendien beim Kanton St. Gallen ist auf der Homepage «Kanton St. Gallen Stipendiengesuche» zu finden.

### Bilanz per 31.12.2022

<u>AKTIVEN</u>	<u>31.12.2022</u>	<u>31.12.2021</u>	<u>PASSIVEN</u>	<u>31.12.2022</u>	<u>31.12.2021</u>
Bank	35'697.95	30'166.09			
Wertschriften	48'120.00	60'580.00			
Debitor VST	0.00	35.00	Stiftungskapital	83'817.95	90'781.09
	<u>83'817.95</u>	<u>90'781.09</u>		<u>83'817.95</u>	<u>90'781.09</u>

### Erfolgsrechnung 2022

<u>AUFWAND</u>	<u>2022</u>	<u>2021</u>	<u>ERTRAG</u>	<u>2022</u>	<u>2021</u>
Stipendien	0.00	0.00	Dividenden	0.00	100.00
Stiftungsaufsicht	250.00	250.00	Zinsertrag	3.37	2.79
Kursverlust Wertschriften	6'460.00	0.00	Kursgewinn Wertschriften	0.00	881.23
Gebühren	256.51	712.80	Spenden	0.00	
Sonstiger Aufwand	0.00	311.00	Verlust	6'963.14	289.78
Gewinn		0.00			
	<u>6'966.51</u>	<u>1'273.80</u>		<u>6'966.51</u>	<u>1'273.80</u>

### STIFTUNGSKAPITAL PER 31.12.2022

Stiftungskapital per 31.12.2021	90'781.09
Verlust per 2022	6'963.14
<b>Stiftungskapital per 31.12.2022</b>	<b><u>83'817.95</u></b>

8722 Kaltbrunn, 27.01.2023

Die Rechnungsführerin:

Patrizia Jud

Genehmigt durch den Stiftungsrat:

René Hager, Präsident

Patrizia Jud, Stiftungsrätin

Franco De Zanet, Stiftungsrat

# BERICHT DER GESCHÄFTSPRÜFUNGSKOMMISSION DER ORTSGEMEINDE KALTBRUNN

## AN DEN STIFTUNGSRAT DES DR. EMIL DUFT-STUDIENFONDS

Im Rahmen der gesetzlichen Bestimmungen haben wir die Buchführung der Stiftung Dr. Emil Duft-Studienfonds für das Rechnungsjahr 2022 geprüft.

Für die Jahresrechnung ist der Stiftungsrat verantwortlich, während unsere Aufgabe darin besteht, diese zu prüfen und zu beurteilen.

Stichprobenweise prüften wir die Posten der Jahresrechnung. Gemäss unserer Beurteilung entsprechen die Buchführung und die Jahresrechnung den gesetzlichen Bestimmungen.

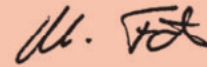
### **Aufgrund unserer Prüfungstätigkeit stellen wir folgenden Antrag:**

Die Jahresrechnung 2022 der Stiftung Dr. Emil Duft-Studienfonds sei zu genehmigen.

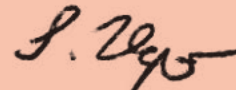
Kaltbrunn, 8. Februar 2023

Die Revisoren:

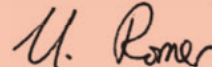
Fäh Marcel



Hegner Samuel



Romer Urs



Steiner Verena



Zahner Markus









Ortsgemeinde Kaltbrunn  
Sägereistrasse 3  
Postfach 14  
8722 Kaltbrunn  
+41 55 283 16 32  
[info@og-kaltbrunn.ch](mailto:info@og-kaltbrunn.ch)  
[www.og-kaltbrunn.ch](http://www.og-kaltbrunn.ch)

Forstbetrieb Kaltbrunn  
Reto Bless  
Förster HFF/Betriebsleiter  
Schulhausstrasse 12  
8722 Kaltbrunn  
+41 58 229 16 32  
+41 79 550 65 04